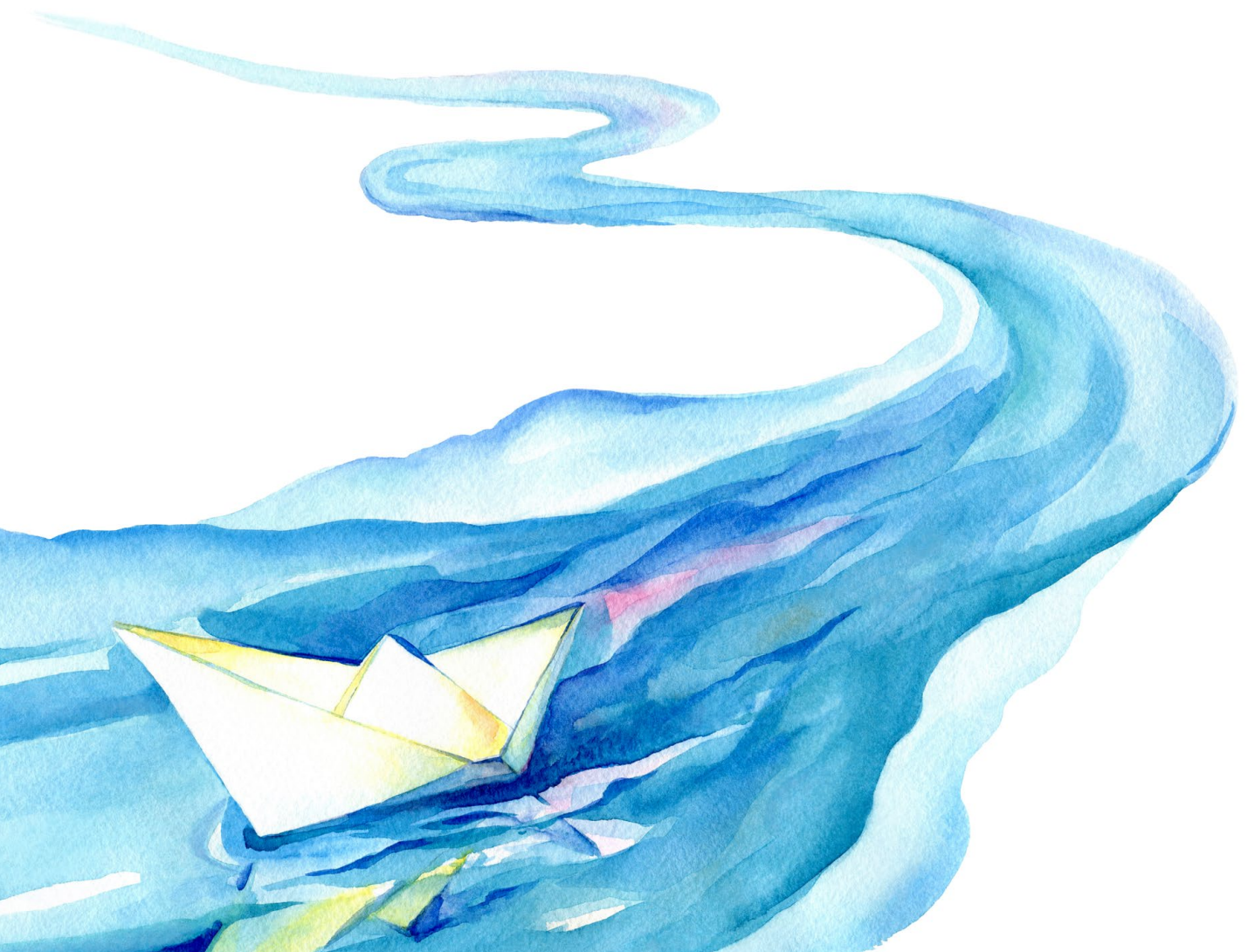


Ökumene- konzeption

der Evangelischen
Kirche im Rheinland



GRUNDLAGEN FÜR DIE ÖKUMENISCHE ARBEIT



INHALT

Geleitwort	4
Anregungen und Hinweise zur Diskussion der Ökumenekonzeption der Evangelischen Kirche im Rheinland (EKiR)	5
ÖKUMENEKONZEPTION	
Vorwort	7
1 Zu den Quellen – Theologische Grundlegung	9
1.1 „Alle meine Quellen sind in dir“ (Psalm 87,7b) - Biblisches Zeugnis	9
1.2 „Am Ufer des Flusses entlang“ (Hesekiel 47,6) - Kirchliche Bekenntnisse	10
1.3 Zur Einheit der Kirche	11
1.4 „Einheit der menschlichen Gemeinschaft“	12
1.5 Einheit der Schöpfung	14
2 Flusslandschaft – die Dimensionen Gemeinschaft, Gottesdienst, Zeugnis und Dienst	16
2.1 Gemeinschaft (Koinonia)	16
2.2 Gottesdienst (Leiturgia)	17
2.3 Zeugnis (Martyria)	18
2.4 Dienst (Diakonia)	18
3 Ökumenische Kompetenz	20
4 Menschen am Fluss - Aktive in der Ökumene	24
5 Schlusswort	25
ANHANG	
A1 Endnoten	26
A2 Kurzfassung der Ökumenekonzeption in leichter Sprache	32
A3 Rückmeldebogen	38
Impressum	39

GELEITWORT

Liebe Leserin, lieber Leser,

Sie halten die Ökumenekonzeption der Evangelischen Kirche im Rheinland (EKiR) in Händen oder haben sie auf dem Bildschirm vor Augen.

Die Landessynode 2020 in Bad Neuenahr hat sie „als konzeptionelle Grundlage für die ökumenische Arbeit auf allen Ebenen“ der Evangelischen Kirchen im Rheinland beschlossen. Diesem Beschluss gingen lange und intensive Beratungen seit der Ökumenischen Visite 2015 voraus. So sehr es sich um ein Grundsatzdokument handelt, bleibt die ökumenische Arbeit in der Evangelischen Kirche im Rheinland „im Fluss“. Daher hat die Landessynode ebenso beschlossen, die Ökumenekonzeption allen „Einrichtungen, Akteurinnen und Akteuren sowie den ökumenischen Partnerorganisationen im In- und Ausland zur Kenntnis und Stellungnahme zugänglich zu machen. Außerdem werden alle Presbyterien eingeladen, sie zur Weiterentwicklung der eigenen ökumenischen Arbeit zu beraten.“ Dabei helfen soll die Kurzfassung der Ökumenekonzeption, die Ihnen vorliegt. Außerdem wurde bei aller theologischen Schärfe auf eine möglichst allgemein verständliche Sprache geachtet. Eine englische und französische Übersetzung für das Gespräch mit Partnerinnen und Partnern in und aus dem Ausland ist auf *EKiR.intern* abrufbar.



Mit dieser Veröffentlichung kommen wir der Bitte der Landessynode 2020 nach und wünschen Ihnen für die Lektüre, Ihre Gespräche, Aktionen und für Ihre Schlussfolgerungen für die ökumenische Praxis Gottes Segen. Einige kreative Anregungen für Ihre Auseinandersetzung mit der Ökumenekonzeption finden Sie ebenfalls in dieser Veröffentlichung. Wir freuen uns über Ihre Rückmeldungen bis Ende 2022 an das Dezernat 1.2 „Ökumene“ im Landeskirchenamt, damit wir dem Beschluss der Landessynode für einen Bericht auf ihrer Tagung im Januar 2024 entsprechen können und Ökumene auch zukünftig im Fluss bleibt.

Herzlich,
Ihr

Manfred Rekowski
Präsident der Evangelischen Kirche im Rheinland



ANREGUNGEN UND HINWEISE

Anregungen und Hinweise zur Diskussion der Ökumenekonzeption der Evangelischen Kirche im Rheinland

Die Landessynode 2020 hat beschlossen, dass sich möglichst viele Gruppen und Gremien der Evangelischen Kirche im Rheinland und befreundeter Kirchen, Institutionen und Netzwerke mit der Ökumenekonzeption befassen sollen. Sie soll zu einem vertieften Verständnis von „Ökumene“ beitragen. Sie soll Einsichten und Orientierung für die konkreten ökumenische Arbeit vermitteln.

Die Landessynode bittet außerdem um Rückmeldungen, Zustimmung wie kritische Anmerkungen, um die Konzeption in Zukunft weiterzuentwickeln. Wir sind daher für Ihre Erfahrungen, Kritikpunkte, Fragen, Erkenntnisse, Schlussfolgerungen und Ideen dankbar. Melden Sie sie bitte anhand des Rückmeldebogens an die genannte Adresse im Ökumenedezernat zurück. Das erleichtert die Auswertung und hilft, Ihre Anregungen und Anfragen in die Weiterarbeit einfließen zu lassen. Sie können das aber auch in anderer Form tun und ihre Rückmeldung frei formulieren. Vielleicht berichten Sie auch einfach von einer Aktion rund um die Ökumenekonzeption im Sinne der nachfolgenden Hinweise.

Zur Diskussion mit unseren Partnerkirchen und -organisationen im Ausland ist im Intranet (*EKiR.intern*) eine englische und französische Übersetzung der Ökumenekonzeption abrufbar. Wir werden auch unsere Partnerkirchen im Ausland bitten, ihr Feedback zur Ökumenekonzeption zu geben.

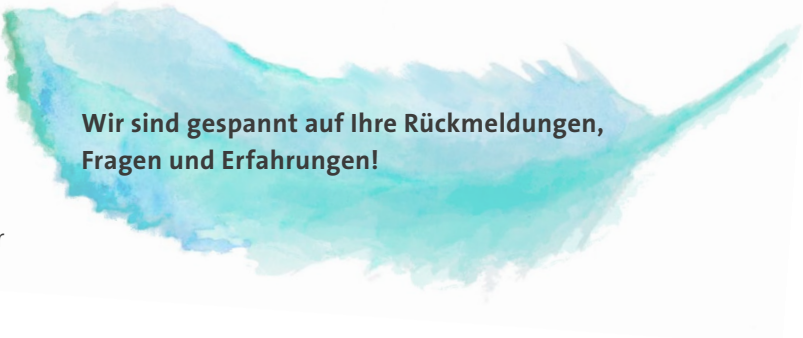
Wir möchten Sie einladen, aus der Beschäftigung mit der Ökumenekonzeption eine praktische Erfahrung von Ökumene werden zu lassen. „Klassische“ Diskussionsformate und konkrete ökumenische Aktionen sollen sich dabei ergänzen. Ökumene lässt sich erleben, nicht nur besprechen.

Angesichts der Corona-Pandemie sind viele Formen von Treffen und Veranstaltungen einstweilen nicht oder nur unter schwierigen Bedingungen möglich. Selbst die Vollversammlung des Ökumenischen Rates der Kirchen mit vielen verschiedenen Formen der Begegnung, des Gesprächs und des Austauschs musste um ein Jahr auf den September 2022 verschoben werden. Lassen Sie sich also Zeit und passen Sie unsere Vorschläge den Bedingungen dieser Zeit an. Wir ermutigen Sie, auch ungewohnte, neue und kleine Formen auszuprobieren, die noch nicht auf der folgenden Liste, vielleicht aber in Ihrer Rückmeldung auftauchen.

Wir wollen Ihnen folgende Anregungen geben:

- Verschenken Sie die Ökumenekonzeption an mögliche Gesprächspartner und Gesprächspartnerinnen anderer Konfession, anderen Glaubens (oder ohne Glauben) und laden Sie sie zur gemeinsamen, vielleicht nur ausschnittweisen Lektüre der Konzeption und zum anschließenden Austausch ein. Auch ein Austausch im kleinen Kreis, zu Hause oder in einem gemütlichen Raum, verspricht Entdeckungen und Einsichten.

- Mit den Expertinnen und Experten der online-Fortbildung denken wir über ein Webinar Ökumenekonzeption nach. Dann kann kein Virus das gemeinsame Gespräch und den Austausch verhindern.
- Wenn und wo es möglich ist, könnte ein ganzer „Ökumenetag“ wie ein Fest organisiert sein: mit einem gemeinsamen Essen, mit Musik, mit einer besonderen Vorstellungsrunde. Denken Sie bei den Eingeladenen nicht nur an Christinnen und Christen anderer, Ihnen schon mehr oder weniger bekannter Konfessionen (römisch-katholisch, orthodox, freikirchlich...). Denken Sie an die zahlreichen internationalen christlichen Gemeinden, die die interkulturelle Vielfalt an vielen Orten der Evangelischen Kirche im Rheinland spiegeln. Laden Sie auch Menschen jüdischen und muslimischen Glaubens ein und Vertreterinnen und Vertreter weiterer Religionen an Ihrem Wohnort.
- Sie müssen die Befassung mit der Ökumenekonzeption vielleicht gar nicht selbst bewerkstelligen. Nutzen Sie das Wissen und die Erfahrung der Fachleute für Ökumene in der Evangelischen Kirche im Rheinland. Das können die Pfarrerrinnen und Pfarrer des Rheinischen Dienstes für internationale Ökumene (RIO); bis Ende 2020: Gemeindedienst für Mission und Ökumene (GMÖ) in Ihrer Region sein oder die oder der Synodalbeauftragte für Ökumene in Ihrem Kirchenkreis oder ökumenisch Mitarbeitende aus einer Partnerkirche der Vereinten Evangelischen Mission (VEM) oder eine Referentin oder ein Referent aus dem Ökumenedezernat des Landeskirchenamtes. Lassen Sie sich von ihnen die Aspekte noch einmal erklären und vertiefen Sie mit Ihnen Gesichtspunkte, die Ihnen bei der ersten Lektüre aufgefallen oder besonders wichtig geworden sind. Diskutieren Sie sie mit ihnen und lernen Sie auf diese Weise gleich die Personen in den vielfältigen Arbeitsfeldern im Bereich Ökumene in der Evangelischen Kirche im Rheinland kennen.
- Verbinden Sie Ihre Beschäftigung mit der Ökumenekonzeption mit anderen ökumenischen Zugängen und Erfahrungen: Singen Sie – sobald wir wieder laut und öffentlich singen dürfen - Lieder aus der weltweiten Ökumene aus dem Evangelischen Gesangbuch (EG). In ihm sind Lieder, die auch in anderen Konfessionen gesungen werden, mit einem Ö wie „ökumenisch“ gekennzeichnet. Unter der Nummer 1009 sind sie ab Seite 1599 aufgelistet. Ab Seite 1608 bzw. 1612 gibt es eine Liste mit Liedern in fremden Sprachen. Vielleicht haben Sie auch ein ökumenisches Liederbuch zur Hand, z. B. „Colours of grace“. Ihre Kirchenmusikerin oder Ihr Kirchenmusiker hilft Ihnen gerne weiter.
- Zu Beginn oder statt einer Diskussion können Sie Ihre Phantasie walten lassen. Begeben Sie sich auf eine Traumreise: Wenn unsere Kirche eine Heimat für alle Menschen in unserer Stadt, in unserem Dorf wäre, wer wäre dann in ihr zu Hause? Wie leben diese Menschen? Wie müssten wir miteinander umgehen, damit sich alle wohlfühlen? Wie müssten wir dazu Räume und Veranstaltungen gestalten? Was müssten wir ändern? Wo gäbe es Berührungspunkte und Probleme? Wo holt uns die Wirklichkeit wieder ein?
- Verbinden Sie die Auseinandersetzung mit der Ökumenekonzeption mit einem anderen Projekt oder einem anderen Anlass: Setzen Sie sie auf die Tagesordnung eines Partnerschaftsbesuchs oder reservieren Sie für sie einen Nachmittag beim nächsten Treffen mit der Partnergemeinde. Oder laden Sie den Pfarrgemeinderat der römisch-katholischen Schwestergemeinde zu einem „Abend der Assoziationen“ ein und erleben Sie so Ökumene aus unterschiedlichen Perspektiven. Nehmen Sie die Ökumenekonzeption zum Anlass, „Ökumene“ zum Monats- oder Jahresthema in Ihrer Gemeinde zu machen. Auch das gehört zu einer weiten Sicht von „Ökumene“: dass sich Menschen verschiedenen Alters, mit verschiedenen Erfahrungen und unterschiedlicher Nähe zu Kirche an ihr beteiligen.



**Wir sind gespannt auf Ihre Rückmeldungen,
Fragen und Erfahrungen!**



Foto: Matthias Lindner, 123rf.com

VORWORT

Die Evangelische Kirche im Rheinland (EKiR) ist nach dem Strom benannt, der ihr Gebiet von Süden nach Norden durchfließt. Der Rhein spiegelt in vieler Hinsicht die Geschichte und das Leben dieser Kirche: Quelle und Mündung des Rheins liegen außerhalb der Evangelischen Kirche im Rheinland, so wie Quelle und Ziel der Kirche außerhalb ihrer selbst liegen. Wie der Rhein zahlreiche Zuflüsse hat, so wird das Leben im Bereich der Evangelischen Kirche im Rheinland von zahlreichen Einflüssen und Traditionen bestimmt: von den lutherischen und reformierten Eingewanderten und Gemeinden früherer Tage, von den römisch-katholischen Geschwistern, von einer langen Tradition jüdischer Gemeinden¹ bis zu den Immigrantinnen und Immigranten verschiedenen Glaubens heute. An den Ufern des Rheins haben immer Menschen unterschiedlicher Prägung gelebt. Bis heute ist die Vielfalt der rheinischen Gemeinden groß. Der Rhein war und ist Transportweg und Verbindung, aber auch Grenze². So wurden und werden in der Evangelischen Kirche im Rheinland verschiedene theologische Gedanken und Frömmigkeitsformen bedacht und bewegt, es wurde immer wieder um eine gemeinsame Identität gerungen. Wie sich die Landschaften entlang des Rheins abwechseln, so findet sich auch die Evangelische Kirche im Rheinland in einer Vielfalt von Kirchen, Glaubensüberzeugungen und Religionen vor, im Rheinland und weltweit.



→ **Die Evangelische Kirche im Rheinland ist nach dem Strom benannt, der sie durchfließt. Die Lebendigkeit des Flusses und die Vielfalt der Flusslandschaft ist ein Bild für die Vielfalt rheinisch-evangelischer Gemeinden und die unterschiedlichen Ausprägungen von Glauben im Raum der EKiR.**

→ „Ökumene“ bezeichnet mehr als das Verhältnis zu anderen christlichen Kirchen. Die Wortbedeutung von „Ökumene“ ist „bewohnte Erde“ und beinhaltet das Zusammenleben aller Menschen und der ganzen Schöpfung.

Mit „Ökumene“ verbinden die meisten zunächst das Miteinander von römisch-katholischer und evangelischer Kirche, dann auch mit den anderen christlichen Kirchen und Gemeinschaften³. „Ökumene“ bedeutet aber ursprünglich „die bewohnte Erde“ und verweist damit auf das Zusammenleben mit allen Menschen anderen und keines Glaubens, auf die Gemeinschaft mit allem Lebendigen, mit der ganzen Schöpfung Gottes. Die Evangelische Kirche im Rheinland „tritt [deshalb] ein für... Gerechtigkeit, Frieden und Bewahrung der Schöpfung.“⁴ Das Thema der 11. Vollversammlung des Ökumenischen Rates der Kirchen (ÖRK) 2022 in Karlsruhe „Die Liebe Christi bewegt, eint und versöhnt die Welt“ betont die Bedeutung der Versöhnung für diese Ziele.

Der vorliegende Text ist eine Konzeption im Sinne der Definition des Duden, eine „...einem Programm, [...] Werk zugrunde liegende Anschauung, Leitidee, geistiger Entwurf“⁵. Sie ist „im Fluss“⁶: Sie steht nicht allein, sondern im Zusammenhang z. B. mit dem Werkbuch „Ökumene vor Ort und weltweit“, dem Prozess der Interkulturellen Öffnung, den Positionspapieren zu den anderen abrahamitischen Religionen und dem Friedenswort der Landessynode 2018. Sie will zum Nachdenken, Diskutieren und Weiterdenken einladen, damit die Ökumene in der Evangelischen Kirche im Rheinland eine gute Richtung behält und nicht zum Stillstand kommt. Sie soll tiefgründig sein wie ein Fluss, damit sich ihre Leserinnen und Leser in ihr bewegen können. Sie soll klar sein wie frisches Wasser, so dass der Text auch denen verständlich ist, die nicht Theologie studiert haben. Hinweise auf Dokumente oder zur Fachdiskussion werden in den Endnoten geboten. Sie will ihre Leserinnen und Leser wie ein Fluss mit auf die Reise nehmen und ist so angelegt, dass jede und jeder ihre und seine Gedanken an verschiedenen Stellen einbringen kann und in Bewegung versetzt wird.

Diese Konzeption ist ein theologischer Leitfaden und beschreibt keine bestehenden Strukturen. Sie soll allen verständlich sein und bietet weiterführende Gedanken und Literatur daher in den Endnoten.





Foto: Thomas Filkar, 123rf.com

1

ZU DEN QUELLEN – THEOLOGISCHE GRUNDLEGUNG

1.1 „Alle meine Quellen sind in dir“ (Psalm 87,7b) - Biblisches Zeugnis

Die Bibel bezeugt den Glauben an Gottes Heilswillen für die „Ökumene“ als ganzen Erdkreis. Sie beginnt mit Gottes großem Werk der Schöpfung und endet im letzten Buch mit der Vision eines neuen Himmels und einer neuen Erde. In der Erwählung Israels und in Jesus Christus vollzieht sich nach christlichem Glauben Gottes Sendung zur Welt. Darüber hinaus vollzieht sie sich dort, wo Gottes Geistkraft weht und wirkt (Johannes 3,8)⁷. Mit den Kirchen der weltweiten Christenheit gehört die Evangelische Kirche im Rheinland zur ökumenischen „Gemeinschaft von Kirchen, die den Herrn Jesus Christus gemäß der Heiligen Schrift als Gott und Heiland bekennen und darum gemeinsam zu erfüllen trachten, wozu sie berufen sind, zur Ehre Gottes, des Vaters, des Sohnes und des Heiligen Geistes“ (Basisformel des Ökumenischen Rates der Kirchen).⁸



→ Das biblische Zeugnis stellt Ökumene in einen weiten geschichtlichen, theologischen und geografischen Zusammenhang. Gott wendet sich der Welt zu und in diese Sendung (Mission) ist die Kirche hineingenommen. Gottes Heilswille umfasst nicht nur die Kirche(n) oder nur die Menschheit, sondern den ganzen Kosmos. Die EKIR ist in der Ökumene in den Dienst an der ganzen Welt gestellt.



→ Die Konzeption folgt der Einsicht der 10. Vollversammlung des Ökumenischen Rates der Kirchen 2013 in Busan: „Die Einheit der Kirche, die Einheit der menschlichen Gemeinschaft und die Einheit der ganzen Schöpfung sind miteinander verwoben.“ Diese Aussage beschreibt Vision und Ziel aller ökumenischen Arbeit der EKIR.

Gott wendet sich der ganzen Welt zu.⁹ Wir glauben: Kirche ist in Gottes Sendung zur Welt hineingenommen. Ökumene als weltweite Dimension und Mission gehören eng zusammen.¹⁰ Die Bitte Jesu „Vater, ich bitte dich, dass sie eins sein sollen, damit die Welt glaube“ (Johannes 17,21)¹¹ weist über die eigene Kirche hinaus auf alle Glaubenden und die ganze Welt. Die Heilige Geistkraft setzt der Einheit weder nach innen noch nach außen Grenzen. Im Brief an die Gemeinde in Ephesus wird beschrieben, wie die Einheit der Kirche in Jesus Christus gegeben und zugleich ihr Auftrag ist: „Seid darauf bedacht, zu wahren die Einigkeit im Geist durch das Band des Friedens: ein Leib und ein Geist, wie ihr auch berufen seid zu einer Hoffnung eurer Berufung; ein Herr, ein Glaube, eine Taufe; ein Gott und Vater aller, der da ist über allen und durch alle und in allen.“ (Epheser 4,3-6)

Ihrem Auftrag gemäß wendet sich die Evangelische Kirche im Rheinland „an alles Volk“¹², „zu verkündigen das Evangelium den Armen, den Gefangenen zu predigen, dass sie frei sein sollen, den Blinden, dass sie sehen sollen und den Zerschlagenen, dass sie frei und ledig sein sollen“ (Lukas 4,18; Jesaja 61,6). Mit ihrem Zeugnis¹³ und ihrem Handeln bezieht sie sich auf die gesamte bewohnte Erde.

1.2 „Am Ufer des Flusses entlang“ (Hesekiel 47,6) - Kirchliche Bekenntnisse

Die Evangelische Kirche im Rheinland folgt in ihrem Ökumeneverständnis dem Konzept von Einheit, das der Ökumenische Rat der Kirchen (ÖRK) auf seiner Vollversammlung 2013 in Busan (Südkorea) formuliert hat: „Die Einheit der Kirche, die Einheit der menschlichen Gemeinschaft und die Einheit der ganzen Schöpfung sind miteinander verwoben.“¹⁴ Die Einheit der Kirche, der menschlichen Gemeinschaft und der Schöpfung bilden Vision und Ziel der ökumenischen Arbeit der Evangelischen Kirche im Rheinland. Diese Einheit wird im Folgenden mit den altkirchlichen und reformatorischen Bekenntnissen, auf deren Grundlage sich die Evangelische Kirche im Rheinland versteht¹⁵, entfaltet. Das Apostolische und das ökumenische Glaubensbekenntnis von Nizäa-Konstantinopel (381) sind als Bekenntnisse in Gottesdiensten und bei Taufen in der Evangelischen Kirche im Rheinland in Gebrauch.¹⁶

1.3 Zur Einheit der Kirche

Aus den altkirchlichen Glaubensbekenntnissen werden traditionell Erkennungsmerkmale der Kirche (*notae ecclesiae*) abgeleitet: Sie wird als die „eine, heilige, katholische und apostolische“ Kirche bezeichnet. In Geschichte und Gegenwart der christlichen Kirchen dienen und dienen diese Erkennungsmerkmale auch der Ausgrenzung. Im Folgenden werden sie im Unterschied dazu als Wegzeichen und Aufgabe zum Überschreiten von Grenzen entworfen.¹⁷

Die Evangelische Kirche im Rheinland genügt sich nicht selbst, sondern ist nur in Ergänzung und in der Gemeinschaft mit anderen Kirchen und kirchlichen Gemeinschaften Kirche Jesu Christi. Sie ist Teil der **einen** Kirche¹⁸. Sie versteht den Reichtum der Gaben der anderen Konfessionen als Vielfalt der einen Kirche. Diese Vielfalt erlebt sie beispielhaft in der Arbeitsgemeinschaft Christlicher Kirchen (ACK). Die Evangelische Kirche im Rheinland sieht ihren Auftrag nicht im Konsens über eine vermeintliche Wahrheit, sondern darin, den Vollzug menschlicher Freiheit im Angesicht Gottes zu verantworten. Ihre ökumenische Arbeit zielt auf eine Würdigung der Vielfalt menschlicher Erfahrung in Geschwisterlichkeit¹⁹ und auf Leben im Einklang mit der Schöpfung.

Die Evangelische Kirche im Rheinland ist **heilig** als Gemeinschaft der Heiligen²⁰. Heilig bedeutet nicht, fehlerfrei oder fertig zu sein. Heilig bedeutet: zu Gott gehörend. Die „Gemeinschaft der Heiligen“ ist eine sich lebendig entwickelnde Gemeinschaft, die sich nach Gottes Wort formt. Die Evangelische Kirche im Rheinland fragt nach Gottes Schöpfung und ihrem Ziel. Die Sendung Gottes zur Welt verheißt die Heilung, Befreiung, Erlösung und Vollendung der Menschheit und des ganzen Universums. Die Evangelische Kirche im Rheinland ist sich des Unterschieds zwischen der unsichtbaren, geglaubten und der sichtbaren, menschlich-geschichtlichen Kirche bewusst. Sie sieht ihren Auftrag darin, die Geschichte der Menschheit und die Lebensfragen jeder und jedes Einzelnen in den Zusammenhang der Gnade und Gerechtigkeit Gottes von der Erschaffung bis zur Vollendung der Welt zu stellen.

Die Evangelische Kirche im Rheinland ist Teil der allumfassenden, universalen Kirche, d. h. im ursprünglichen Sinne des Wortes Teil einer **katholischen** Kirche²¹. Ihre Gemeinden, Werke und Einrichtungen sind nur ein kleiner Ausschnitt der weltweiten, vielgestaltigen Kirche. Dieses Selbstverständnis stärkt ihre Gemeinschaft nach innen und öffnet sie zugleich: Die Katholizität ermöglicht Beziehung, Dialog und Solidarität mit Menschen anderer Konfessionen, Religionen und Weltanschauungen²². Sie verpflichtet die Kirche dazu, sich von den Geringsten (Matthäus 25,40) hinterfragen und ausrichten zu lassen. Die Evangelische Kirche im Rheinland sieht ihren Auftrag darin, im Horizont der weltumspannenden Kirche Trennungen und Abgrenzungen zu überwinden und der Option für die Armen²³ zu folgen.

→ Die traditionellen vier Erkennungsmerkmale der Kirche in den Bekenntnissen sollen nicht länger als Grenzsteine zur Ausgrenzung Anderer dienen, sondern als Meilensteine auf dem Weg zu einer Einheit in versöhnter Verschiedenheit. Kirche als „eine“ Kirche ist frei, andere Meinungen zu achten und Unterschiede auszuhalten. Kirche als „heilige“ Kirche ermöglicht in der Zugehörigkeit zu Gott, die eigene Lebensgeschichte in ihren gelungenen und verfehlten Anteilen mit Gottes großer Geschichte in Verbindung zu sehen. Kirche als „katholische“ (allumfassende) Kirche umspannt den Erdkreis und überwindet in dieser Weite bestehende Grenzen. Kirche als „apostolische“ Kirche lebt in immerwährender Verbundenheit und Auseinandersetzung mit dem Zeugnis der Bibel. In der Orientierung an Jesus Christus ist sie gesandt, tatkräftiges Zeugnis von Gottes Heil(ung)swillen für den einzelnen Menschen und die Welt abzulegen.



Die Evangelische Kirche im Rheinland ist **apostolische**²⁴ Kirche. Sie ist durch die Heilige Schrift verbunden mit den ersten Gemeinden. Sie hört auf Gottes Wort, fragt nach Gottes Willen, ringt um Gerechtigkeit, Frieden und die Bewahrung der Schöpfung. Ihr Leben bezieht sich auf die Erzählung von Gottes Beziehung zum Volk Israel und zu Jesus Christus: Sie bezeugt ihn als Vorbild für vor Gott mögliches wahres Menschsein. Durch ihn werden wir frei, in ihm erleben wir, dass uns auch unser – individuelles, gesellschaftliches, institutionelles – Scheitern nicht von Gott trennen kann. Die Evangelische Kirche im Rheinland sieht ihre Sendung darin, in der Orientierung an Jesus Christus Freiheit zu ermöglichen und tatkräftiges Zeugnis von Gottes Heil(ung)swillen abzulegen.

1.4 „Einheit der menschlichen Gemeinschaft“²⁵

→ **Gott hat die Menschen in Vielfalt und Verschiedenheit geschaffen. Deshalb müssen Unterschiede nicht zu Gewalt und Unterdrückung führen, sondern können zum Nutzen aller als Reichtum erfahren werden. Als Geschöpfe Gottes tragen alle Menschen Verantwortung füreinander und genießen unveräußerliche Rechte. Die EKIR tritt für beides ein. Mit anderen Religionen ist die EKIR in unterschiedlicher Nähe im Dialog verbunden.**

Die „Einheit der Menschheit“ umfasst alle Menschen. Sie schließt Vielfalt und Verschiedenheit ein und bedeutet nicht Vereinheitlichung. Sie ermöglicht das Zusammen-Sein unterschiedlicher Lebensweisen, Kulturen, Sprachen, Religionen und Weltanschauungen. Einheit ermöglicht es, Unterschiede kreativ und friedlich statt konfrontativ und gewaltsam anzunehmen und zu leben.²⁶ Einen Zugang dazu bietet der Prozess der interkulturellen Öffnung in der Evangelischen Kirche im Rheinland.²⁷

Die Bibel beschreibt, wie der Mensch nach Gottes Bild²⁸ geschaffen wird und so eine unantastbare Würde und besondere Verantwortung erhält.²⁹ Der Mensch wird auf Gott und auf einen anderen Menschen bezogen in geschlechtlicher Diversität erschaffen. In der Gemeinschaft der Geschöpfe Gottes und ihrer Würde können Menschen einander annehmen. Aus der geschaffenen Beziehung zu anderen Menschen soll nach dem Willen Gottes Nächstenliebe als aufsuchende Nähe³⁰ und aktives Handeln füreinander erwachsen. Die Evangelische Kirche im Rheinland bejaht vor diesem Hintergrund die uneingeschränkte Gültigkeit der Allgemeinen Menschenrechte.³¹ Für die Evangelische Kirche im Rheinland sind Menschenrechte unteilbar. Die Evangelische Kirche im Rheinland tritt gemeinsam mit ökumenischen Verbündeten für ihre Durchsetzung ein. Angesichts neuer Formen von Populismus, Nationalismus und Autoritarismus werden weltweit Menschenrechte massiv eingeschränkt und die, die sich für sie einsetzen, bedroht, kriminalisiert und verfolgt. Die Evangelische Kirche im Rheinland handelt in der Überzeugung, dass die eine Menschheit in globaler Zusammenarbeit vor eine gemeinsame Aufgabe gestellt ist: Gerechtigkeit zu üben, Frieden zu leben und die Schöpfung zu bewahren. Die Evangelische Kirche im Rheinland hat beschlossen, Kirche auf dem Weg des gerechten Friedens zu sein. Sie stellt sich in diesem Rahmen den 17 nachhaltigen Entwicklungszielen der Agenda 2030 der Vereinten Nationen (SDGs).³²



Eine Bewegung zur Einheit in unterschiedlicher Verbundenheit erfordert eine bestimmte Haltung und Qualität des Dialogs: „Wir sind dazu geboren, uns im Gespräch einander mitzuteilen.“³³

Verbundenheit mit dem Judentum

Kein Fluss verfügt über seine Quelle.³⁴ Die Grundlage der Evangelischen Kirche im Rheinland liegt in Gottes Wort, in seinem Bund mit dem Volk Israel. Mit dem Volk Israel weiß sich die rheinische Kirche eng verbunden: Sie glaubt, dass sie durch den Juden Jesus hineingenommen ist in den Bund Gottes mit Israel. Sie bekennt Gottes bleibende Treue zu Israel. Sie hat der Judenmission eine klare Absage erteilt.³⁵ Sie hört Gottes Wort im Zeugnis der hebräischen Bibel.³⁶ Sie sieht sich mit Israel in der Hoffnung verbunden, dass Gott einen neuen Himmel und eine neue Erde schaffen wird.³⁷ Die Evangelische Kirche im Rheinland sieht ihren Auftrag darin, gemeinsam mit dem Judentum gemäß dem biblischen Zeugnis für den Frieden einzutreten. Sie verpflichtet sich, zur Bekämpfung des Antisemitismus beizutragen. Die fortdauernde Erneuerung des christlich-jüdischen Verhältnisses gehört weiterhin zu den grundlegenden Aufgaben der rheinischen Kirche (Kirchenordnung, Art. I und 1,5).³⁸

Verbundenheit mit dem Islam

Die Evangelische Kirche im Rheinland sieht im jeweils eigenen Bezug von Christentum und Islam auf die biblischen Traditionen, in der islamischen Wertschätzung von Jesus als besonderem Propheten und im Leben vor Gottes Gerechtigkeit und Barmherzigkeit eine Beziehung zwischen beiden Religionen begründet. Sie nimmt den Glauben der Musliminnen und Muslime „als Bindung an den einen Gott“ wahr.³⁹ Hier ergeben sich Ansatzpunkte für das theologische Gespräch, in dem Gemeinsamkeiten und Differenzen zur Sprache kommen. Die Evangelische Kirche im Rheinland hält den Dialog für einen kirchlichen Auftrag und ermutigt alle, diesen weiter zu entwickeln.⁴⁰ Im Zusammenleben mit Menschen muslimischen Glaubens stärkt die Kirche ihr eigenes Zeugnis und öffnet sich im Dialog dem und der anderen. Die Zusammenarbeit zielt auf wechselseitige Wertschätzung und die Wahrnehmung gemeinsamer Verantwortung in und für die Welt.

Verbundenheit mit Menschen anderer Religionen und Weltanschauungen

Die Einheit der Kirche ist kein Selbstzweck, sondern ist mit der Einheit der Menschheit (1.4.) und der Einheit der Schöpfung (1.5.) verbunden.⁴¹ In Anlehnung an die Erkennungsmerkmale der Kirche⁴² sieht die Evangelische Kirche im Rheinland Annahme und Gastfreundschaft als Erkennungszeichen der menschlichen Gemeinschaft an. Die Bibel stellt Gastfreundschaft als besonders wertvolle Äußerung menschlicher Gemeinschaft dar. Gastfreundschaft ermöglicht auch das nicht immer spannungsfreie Kennenlernen des oder der Fremden. In einem weiten Bogen von Abrahams und Sarahs Gastfreundschaft in Mamre (1. Mose 18) bis zur Tischgemeinschaft der

→ **Mit dem Judentum weiß sich die EKIR aufgrund der bleibenden Treue Gottes zu Gottes Volk besonders verbunden. Sie setzt sich für eine ständige Erneuerung des Verhältnisses zum Judentum und gegen jede Form des Antisemitismus ein.**

→ **Im Dialog und in der Begegnung mit Menschen muslimischen Glaubens erkennt die EKIR Gemeinsamkeiten und Unterschiede. Sie nimmt den Glauben der Musliminnen und Muslime „als Bindung an den einen Gott“ wahr. Dialog und Begegnung dienen dem Frieden in der Welt.**

→ **Die biblischen Erzählungen von Gastfreundschaft fordern dazu auf, Menschen anderer Religionen und Weltanschauungen gegenüber Annahme und Gastfreundschaft zu üben.**

christlichen Gemeinde (1. Korinther 11) wird gegenseitige Annahme deutlich. Die Tischgemeinschaft Jesu reicht von der vorösterlichen Gemeinschaft mit sehr unterschiedlichen Menschen bis zu den Generationen, die noch nicht geboren sind.

→ **Die erlebte Annahme durch Christus im Abendmahl lässt uns erfahren, dass die Einheit der Menschheit noch aussteht. Sie ermutigt dazu, vorurteilsfrei auf alle Menschen zuzugehen.**

Auf dem Weg zur Einheit der Menschheit

In der von Jesus gestifteten Gastfreundschaft des Abendmahls zeigen sich zugleich eine bestehende und eine ausstehende (eschatologische) Wirklichkeit. Die schon bestehende Gemeinschaft der Getauften im Abendmahl bleibt hinter der uns verheißenen, zukünftigen zurück.

Die Gemeinschaft im Abendmahl kann unsere Haltung zu allen Menschen, unabhängig von ihrer Religion und Weltanschauung prägen. Jesus Christus steht als Bild des neuen Menschen⁴³ vor Augen, der Annahme und Gastfreundschaft ohne Einschränkung lebt. Die Evangelische Kirche im Rheinland sieht ihren Auftrag darin, eine Gastfreundschaft zu leben, die weit über die vorhandene Gemeinschaft aller Getauften am Tisch des Herrn hinausreicht.

1.5 Einheit der Schöpfung

→ **Als Christinnen und Christen bekennen wir: Gott nimmt Wohnung mitten in der Welt und schenkt ihr Leben und Vielfalt (Johannes 1,14.4; 14,2). Gott ist von der Schöpfung zu unterscheiden, aber in ihr gegenwärtig. Ein Verständnis der Schöpfung als „Gottes Haus“, in der Gott bleibend wohnt und gestaltet, ist eine verheißungsvolle Perspektive für unseren Umgang mit ihr.**

Gott ist nach unserem Glauben Schöpfungskraft, in der die Welt ihren Ursprung hat (1. Mose 1). Gott ist Versöhnungskraft in Jesus Christus, der in die Welt gesandt ist. Gott ist Geistkraft, die in den Geschöpfen wohnt, sie belebt, im Dasein hält und in den Horizont des Reiches Gottes führt. Die jüdische Tradition hat die Vorstellung von der „Schechina“, der Einwohnung Gottes in der Welt, entwickelt.⁴⁴ Als Christinnen und Christen bekennen wir: Gott nimmt Wohnung mitten in der Welt und schenkt ihr Leben und Vielfalt (Johannes 1,14.4; 14,2). Gott ist von der Schöpfung zu unterscheiden, aber in ihr gegenwärtig. Erst durch Gottes Wohnungnahme wird der Kosmos zu Gottes Schöpfung. In der Gemeinschaft mit Gott dienen Vielfalt und Verschiedenheit der Schöpfung dem Leben. Die Sündhaftigkeit des Menschen führt dazu, Konkurrenz und Spannungen in der Schöpfung zum eigenen Vorteil auszunutzen und zu missbrauchen.⁴⁵ Damit verleugnet der Mensch die Gegenwart Gottes und verwirkt sein „Hausrecht“.⁴⁶

Der Gedanke der „Einwohnung“ Gottes in der Schöpfung kann Ausgangspunkt für eine neue „ökologische“⁴⁷ Schöpfungslehre sein und z. B. ein Verständnis von Schöpfung als Gottes Haus ermöglichen.

Auf Einheit zu zielen heißt daher auch, in einer Wohn- und Lebensgemeinschaft mit der nichtmenschlichen Umwelt zu leben. Einheit braucht geschwisterliche Solidarität, achtsames Leben und mehr Wissen um Abhängigkeit von der Erde und der Mitwelt.

Die Evangelische Kirche im Rheinland sieht ihren Auftrag darin, „Verantwortung [dafür] wahrzunehmen und damit Anwaltschaft zu übernehmen“.⁴⁸

Die Schöpfung entwickelt sich weiter,⁴⁹ sie hat Prozesscharakter. Sie ist nicht fertig, sie sehnt sich nach Befreiung und erwartet, dass sie von Gott vollendet wird. Gottes Heilsgeschichte ist verwoben mit der Geschichte jener Natur, die noch im Werden, aber von Gott geschaffen und getragen ist und wird.⁵⁰ Wir warten auf den neuen Himmel und die neue Erde. Sie werden durch Gott bewirkt und uns als Ziel gesetzt. Da wir Teil der Schöpfung sind, können wir als Menschen die neue Schöpfung nicht herbeiführen. Gottes Ankündigung eines neuen Himmels und einer neuer Erde setzt unserem Tun einen Horizont, der gleichzeitig Raum eröffnet und Grenzen setzt.⁵¹ Dieser Horizont ist unsere Orientierung.

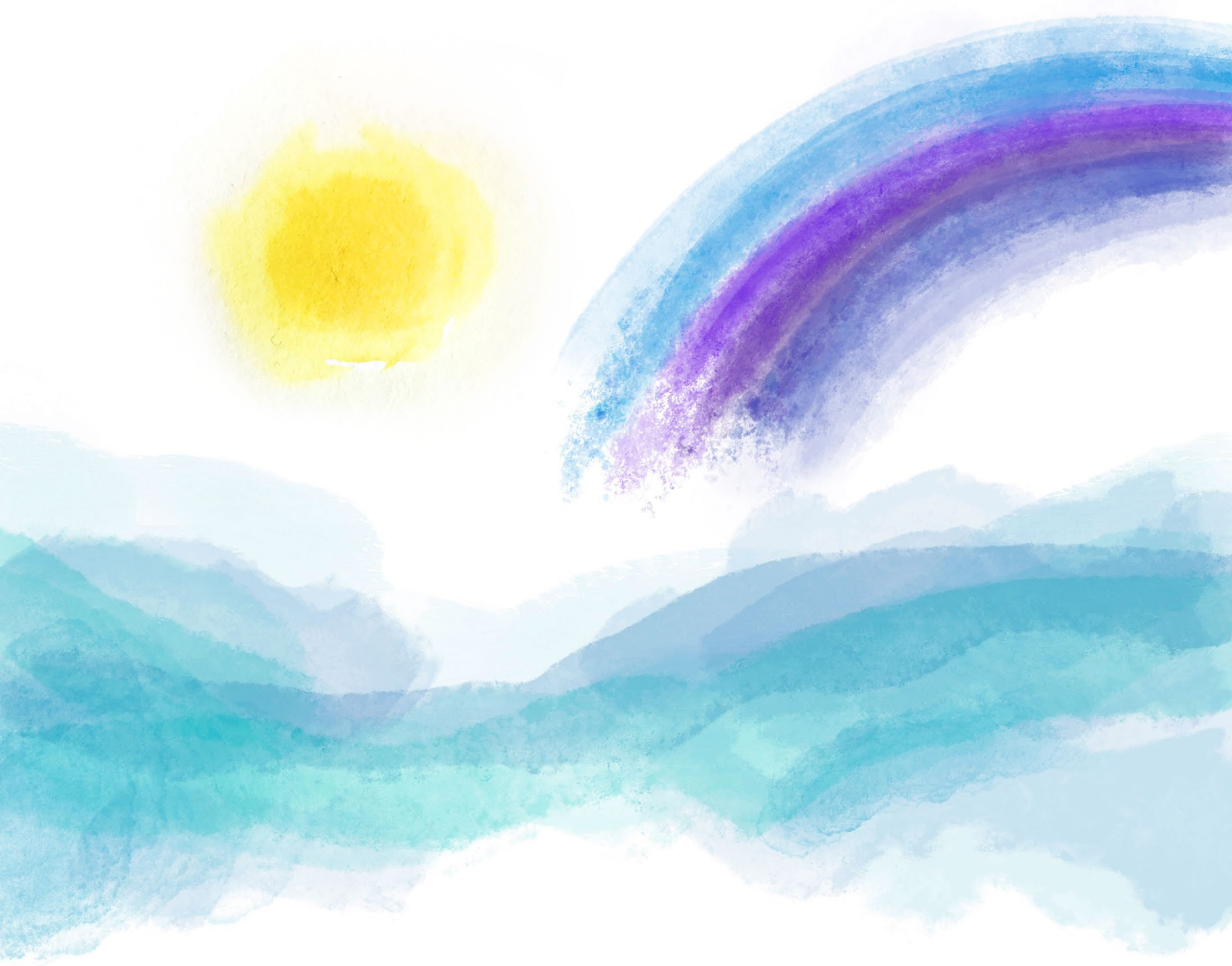




Foto: RelaxFoto.de / iStockPhoto.com

2

FLUSSLANDSCHAFT – DIE DIMENSIONEN GEMEINSCHAFT, GOTTESDIENST, ZEUGNIS UND DIENST

→ **Ökumene ist keine Sonderaufgabe, sondern durchzieht alle Lebens- und Aufgabenbereiche der EKIR.**

Ökumene ist keine Zusatzaufgabe der Evangelischen Kirche im Rheinland neben anderen, sondern durchdringt und fördert alle Arbeitsbereiche.⁵² Sie fordert sie zugleich heraus. Ökumene wird in den klassischen Dimensionen von Kirche erfahrbar: Gemeinschaft, Gottesdienst, Zeugnis und Dienst. Sie stehen nicht für sich allein, sondern sind miteinander vernetzt und befruchten einander.

2.1 Gemeinschaft (*Koinonia*)

Ökumene hat eine gemeinschaftsstiftende Dimension in der Begegnung mit anderen Christinnen und Christen, Gemeinden und Kirchen.⁵³ Die Gemeinschaft mit Gott und den Menschen zu leben und zu fördern, ist der Grundauftrag der Kirche Jesu Christi. Gemeinschaft geschieht im christlichen Miteinander in der Evangelischen Kirche im Rheinland, ebenso mit Christinnen und Christen anderer Traditionen.⁵⁴ Die Gemeinschaft findet keine Grenze an



den Grenzen der eigenen Kirche. In der Geschwisterlichkeit mit dem Judentum verwirklicht sich in besonderer Weise Gemeinschaft. Gemeinschaft geschieht im Dialog mit Musliminnen und Muslimen und führt in die Begegnung mit Menschen anderen und keines Glaubens. Dazu bedarf es der theologischen Reflexion, der konkreten Begegnung, dem Aushalten von Unterschieden und der Überwindung von Gegensätzen.

Die Fremdheit anderer Traditionen fordert die eigene Glaubens-tradition heraus. Das kann zu Rückzug und Selbstgenügsamkeit führen oder zu Unklarheit, welche Gedanken und Handlungen theologisch verantwortet werden können. Die Gemeinschaft in Verschiedenheit birgt aber auch die Verheißung neuer, ungewohnter und spannender Erkenntnisse, die den eigenen Glauben bereichern und lebendig erhalten. Zunehmend wird bewusst, dass auch menschliche Gemeinschaft nur ein Teil einer größeren Gemeinschaft mit der Schöpfung ist.⁵⁵

2.2 Gottesdienst (*Leiturgia*)

Die Evangelische Kirche im Rheinland hat lebendige lutherische, reformierte und unierte Traditionen in Gottesdienst, Bibelauslegung, Kirchenmusik und Verkündigung. Geprägt von der Erfahrung, als rheinische Kirche Kirche einer religiösen Minderheit zu sein, bleibt sie ökumenischen Einflüssen gegenüber weit offen. In Gottesdiensten feiert sie nicht nur ihre eigene liturgische Tradition und nimmt liturgische Anregungen anderer Kirchen auf.⁵⁶ Das Geben und Nehmen gottesdienstlicher Prägungen ist eine wichtige ökumenische Bereicherung aller Kirchen. Auch auf diese Weise ist die Evangelische Kirche im Rheinland eingebunden in die weltweite Ökumene.⁵⁷ Liturgie entsteht aus dem Anspruch Gottes, dass die Gemeinde das biblische Wort bezeugt. Sie ist dem Tun des Gerechten verpflichtet. Mit beidem lobt sie Gott (vgl. Römer 12,1).

Die Evangelische Kirche im Rheinland weiß sich verbunden mit der Gebetstradition Israels und lernt von der jüdischen Bibelauslegung für ihr eigenes Verständnis der Texte.

Sie genießt und gewährt liturgische Gastfreundschaft mit anderen Religionen und begrüßt multireligiöse Feiern.

→ **Kirche bedeutet Gemeinschaft. Diese Gemeinschaft darf nicht an den Türen der Kirche Halt machen, sondern überwindet die Grenzen von Konfessionen und Religionen. Damit das gelingt, müssen wir die Fremdheit anderer an uns heranzulassen. Wir lassen uns – auch mit unseren Glaubenstraditionen – hinterfragen.**

→ **Kirche vollzieht sich in gelebter Frömmigkeit, in vielfältigen Formen gottesdienstlichen Lebens. Ökumene bedeutet, den Reichtum der anderen christlichen und nichtchristlichen Traditionen als belebend für die eigene Spiritualität wahrzunehmen.**

Gott zu feiern verbindet sich mit der Pflicht, Gottes Willen auch zu tun.



→ Die Menschen in der EKIR erzählen anderen von ihrem Glauben. Damit dieses Zeugnis glaubwürdig ist, muss es mit dem Einsatz für Gerechtigkeit, Frieden und Bewahrung der Schöpfung übereinstimmen.

2.3 Zeugnis (*Martyria*)

Martyria bedeutet „bezeugter Glaube“. Die Botschaft von Gottes Güte und Menschlichkeit wird für die Hörenden nur glaubwürdig, wenn der eigene Lebenswandel der Botschaft entspricht – und auch andere gut und menschenwürdig leben können.⁵⁸ Missionarisches Zeugnis und die Wahrnehmung von Weltverantwortung gehören zusammen.⁵⁹ Die westliche Welt ist Nutznießerin der augenblicklichen ungerechten Weltwirtschaftsordnung; die Lebenschancen der Zweidrittel-Welt sind durch Kriege, Ausbeutung, Umweltzerstörung und Klimawandel ausgesprochen schwierig. Die Evangelische Kirche im Rheinland sieht ihre Verantwortung für die geschichtliche und gegenwärtige Situation. In zahlreichen Beschlüssen⁶⁰ hat sie diese analysiert und entsprechende Anstrengungen für Gerechtigkeit, Frieden und Bewahrung der Schöpfung gefordert.⁶¹ Sie ist selbst erste Schritte zur Verwirklichung eines gerechten Friedens und von Klimagerechtigkeit gegangen. Beispiele sind der weltweite Einsatz für Geflüchtete, Migrantinnen und Migranten und der Einsatz für die Gestaltung eines baldigen Ausstiegs aus dem Braunkohletagebau.

Dass wir hartnäckig gegen alle Widerstände Position beziehen und unsere Art zu leben verändern, ist für uns eine Glaubensfrage. Wir müssen einfacher und solidarisch leben, damit alle gemeinsam überleben.

Grund unserer Haltung und unseres Handelns ist Jesus Christus. Das bekennen wir freimütig vor der Welt.

2.4 Dienst (*Diakonia*)⁶²

Die Diakonia,⁶³ der Dienst, führt die Evangelische Kirche im Rheinland in das Tun des Gerechten.⁶⁴ Die Kirche steht in der Verantwortung für gerechte Lebensverhältnisse. Ihr Dienst gilt allen Menschen und der ganzen Schöpfung, weltweit und vor Ort. Diakonia orientiert sich an der biblischen Tradition, das Wohl der Rechtlosen, Armen, Schutzlosen und Geflohenen⁶⁵ zum Maßstab des eigenen Handelns zu machen. In der Diakonia dienen Menschen verschiedenen Glaubens gemeinsam dem biblischen Auftrag, für Gerechtigkeit und Frieden einzutreten.⁶⁶ Auch in den Gemeinden, diakonischen Einrichtungen und Einrichtungen der Evangelischen Kirche im Rheinland leben Menschen in Notlagen.⁶⁷ Diakonia umfasst die Gemeinschaft von Hilfesuchenden und Hilfeleistenden.⁶⁸

Die Sozialstrukturen in unserem Land sind nicht ausreichend in der Lage, situations- und bedarfsgerechte, passgenaue Unterstützung und nötigen Schutz zu gewährleisten. Menschen werden Opfer der Globalisierung, weltweiter Auseinandersetzungen und Armutsentwicklungen. Diakonia bedeutet auch die politische Verantwortung,

ungerechte Strukturen zu überwinden und zukünftig zu verhindern. Die Evangelische Kirche im Rheinland weiß sich trotz finanzieller Einbußen als eine materiell reiche Kirche. Im Austausch mit anderen Kirchen und sozialen Organisationen erkennt sie die Ambivalenz des Reichtums und die eigene Verstrickung in ungerechte Strukturen.⁶⁹ Ökumenische Partnerinnen und Partner sind nie Objekte des Handels, sondern Geschwister auf Augenhöhe („Empowerment“). Die Auswirkungen internationaler Konflikte, die in ungeheurem Maße zu Armut und Migration führen, und z. B. Kinder- und Altersarmut⁷⁰ stellen die Diakonia vor große Herausforderungen. Um ihnen zu begegnen, muss sich persönliche Hilfe mit anwaltlichem politischem Handeln verbinden. Beides ist wirksamer im ökumenischen Schulterschluss.⁷¹

→ **Nach dem Zeugnis der Bibel ist die Kirche zum Dienst, vor allem an Schwachen, Entrechteten und Armen, Geflohenen und Schutzlosen aufgerufen. Aktuelle Entwicklungen machen deutlich, dass der Einsatz für gerechte Strukturen und das Eingeständnis eigener Schuld dazu gehören.**





3

ÖKUMENISCHE KOMPETENZ⁷²

Foto: bernsmann, iStockPhoto.com

→ **Um ökumenisch handeln zu können, benötigen Menschen Gaben, Kompetenzen und Ressourcen. Gott hat vielfältige Gaben in uns angelegt, die uns zur Entfaltung aufgetragen sind. Aus ihnen heraus können wir ökumenische Kompetenz erlernen und entwickeln. Ressourcen für die ökumenische Arbeit finden wir innerhalb und außerhalb unserer selbst.**

Damit unser Handeln in gelebter und lebendiger Ökumene mündet, braucht es Gaben, Kompetenzen und Ressourcen. Diese drei können nicht abgelöst voneinander gedacht werden:

Flüsse entspringen aus Quellen. Als Christinnen und Christen wissen wir um den Ursprung unserer Gaben in Gott. Wir wissen um ihre Vielfalt in unseren Gemeinden, suchen und erkennen sie in unseren Geschwistern. Ihnen wollen wir Wege bereiten, sie zurüsten und in sie investieren.

Flüsse spenden Leben. In der Ökumene gilt es, aus dem Vollen zu schöpfen und die Gaben „aufs Land zu bringen“, sie zu teilen und zu kultivieren. Die hierfür nötigen Kompetenzen sind erlernbar. Wir pflegen und fördern sie. Wir können uns auf sie verlassen.

Flüsse leben von Zuflüssen. Die Ressourcen des ökumenischen Stroms werden mit jedem Zufluss vielfältiger und mit jeder Kompetenz reicher. Zuflüsse aus der Nähe und Ferne beleben uns. Mit unseren eigenen Kräften und Möglichkeiten müssen wir nicht sparen.

In Dankbarkeit für die Gaben und zugunsten eines gemeinsamen Lebens können wir ökumenisch wirksam werden. Unser Ziel ist, zur Ökumene zu ermutigen und Verantwortung zu teilen. Wir wollen uns und andere ermächtigen, sozial und formal bereit zu sein für den Vollzug von Ökumene. Diese Bereitschaft ist Ökumenische Kompetenz.⁷³

Die Entwicklung dieser Bereitschaft ist mehr als eine an Problemen ausgerichtete Schulung von Fähigkeiten zur Überwindung von Herausforderungen.⁷⁴ Unser Auftrag ist es, eine positive ökumenische Haltung zu entwickeln. Dabei sind uns die Traditionen und Kooperationen in der Evangelischen Kirche im Rheinland bewusst.

Innerhalb der ökumenischen Kompetenz sind die unten aufgeführten Teilkompetenzen zu unterscheiden. Die meisten von ihnen sind nicht auf ein Anwendungsgebiet beschränkt. Sie sind nicht losgelöst von anderen Kompetenzen zu entwickeln. In ihrer Verwobenheit lässt sich keine Reihenfolge und Vollständigkeit für die ökumenische Arbeit festlegen. Unterschiedliche Akteurinnen und Akteure mögen sich berufen fühlen, selbst für ihr Umfeld wichtige Kompetenzen zu wählen und dort zu entwickeln. Dabei unterstützt das Werkbuch „Ökumene vor Ort und weltweit“.⁷⁵

Dialogische Kompetenz

Ökumene ist Austausch. Menschen lassen sich in ihrer Wahrnehmung Anderer herausfordern und bereichern. Sie sprechen über den eigenen Glauben. Sie ordnen ihn in einen größeren ökumenischen Kontext ein, beziehen Standpunkte und verändern diese. Sie stellen sich Konflikten. Den Mut zu sprechen und die Ruhe zuzuhören, pflegen wir in unseren Gemeinden nicht nur unser selbst wegen, sondern in Vorbereitung der Begegnung mit Geschwistern anderer Traditionen.

Evangelistische Kompetenz

Über den eigenen Glauben zu sprechen bereichert die Begegnung mit Menschen anderer christlicher Traditionen, anderen Glaubens und ohne Bekenntnis. Wir bestärken Menschen darin, miteinander über ihren Glauben zu sprechen. Wir geben ihrem Zeugnis Räume der Wertschätzung in unseren Gemeinden.

Apologetische Kompetenz

Bereichernd für den Dialog mit Menschen unterschiedlicher christlicher Traditionen oder anderen Glaubens ist das Wissen über die eigenen Traditionen und ihre geschichtliche Einbettung. So entstehen Räume der Begegnung und des Austauschs. Wir sind auskunftsfähig über unsere Traditionen und ihre Geschichte. Wir entwickeln ein Gespür dafür, wo noch keine Einigung möglich ist.



Interkulturelle Kompetenz

Nicht alle Unterschiede im ökumenischen Kontext sind theologischer Natur. Die Begegnung mit anderen Kulturen bereichert auch als Begegnung mit den eigenen Normen, Werten und Regeln der weltlichen Kultur. Wir vergegenwärtigen uns die eigene Prägung und öffnen uns für andere Kulturen als Grundlage ökumenischer Entwicklung in unseren Gemeinden.

Interreligiöse Kompetenz

Die Begegnung mit Menschen anderer Religionen erfordert, sich des eigenen Glaubens gewiss zu sein und sich mit ihm auseinander zu setzen. Wir üben eine respektvolle Haltung gegenüber anderen Glaubensweisen ein. Wir arbeiten daran, unsere Vorurteile zu überwinden.

Inklusive Kompetenz

Ökumenische Gastfreundschaft ist mehr als bloße Einladung zur Gemeinschaft. Sie fordert, unseren Partnerinnen und Partnern aktiv den Weg zu bereiten, damit sie unserer Einladung folgen können. Inklusive Kompetenz macht die Barrieren der Anderen auf dem Weg in die Gemeinschaft zu unseren eigenen und erkennt deren Überwindung als gemeinsame Aufgabe an. Wir ermutigen einander, Barrieren wahrzunehmen und ihre aktive Überwindung zum Teil unserer Kultur zu machen.

Liturgische und spirituelle Kompetenz

Die „Praxis Pietatis“, die christliche Frömmigkeit in Andacht, Bibelstudium und im Alltagsverhalten, ist Teil unserer Identität in ökumenischen Begegnungen. Wir schaffen Gelegenheiten des persönlichen Zugangs und Austauschs in unseren Gemeinden. Wir geben Hilfe zur Entwicklung einer persönlichen Frömmigkeit und suchen die Bereicherung im ökumenischen Austausch.

Prophetische Kompetenz

Das Studium der Bibel fordert, die Welt im Lichte von Gottes Verheißungen zu sehen. Wie die Prophetinnen und Propheten benennen wir Ungerechtigkeit und stellen die Parteilichkeit Gottes für die Armen heraus.⁷⁶ Wir rufen zur Umkehr und werben für eine nach Gottes Willen gestaltete Welt. Dieses Bewusstsein setzt ein Vorzeichen vor ökumenische Begegnungen und weitet unsere Geschwisterschaft in die ganze Welt. Der Unterschied zwischen der Welt, wie sie ist, und Gottes Willen stellt die Ökumene in profilierte, ganzheitliche und weltbewusste Räume.

Versöhnungskompetenz

Ökumenische Begegnung geschieht nicht im machtfreien Raum und häufig vor dem Hintergrund des historischen Missbrauchs von Macht. Das Bekenntnis von Schuld und die Versöhnung sind Instrumente zur Überwindung von Unrecht. Wir sensibilisieren in unserer Kirche für die gegenwärtigen Nachwirkungen, Schuld- und Schmerzpunkte ungleicher Machtverhältnisse.⁷⁷ Wir lernen auszuhalten, was wir nicht mehr ändern können, und suchen Versöhnung.

Handlungsorientierte Kompetenz

Direkte Kontakte mit ökumenischen Partnern und Partnerinnen ermöglichen, dass aus dem theoretischen Wissen um die Eine Welt praktisches Tun erwächst – konkret, verändernd und nachhaltig. Verantwortung kann in kleinen Schritten und großen Wurfen wahrgenommen werden, ohne vor der Größe der Aufgabe zu verzagen. Ökumenisch zu sein bedeutet, selbst tätig zu sein, wachsendem Engagement ermutigend zur Seite zu stehen und ihm Wege zu bereiten.

Bildungskompetenz

Der Erwerb der genannten Kompetenzen ist nicht nur für ökumenische Begegnungen sinnvoll und nötig. Genauso bilden sich Menschen an der Ökumene und lernen sich selbst und andere neu kennen. Wir wertschätzen das Entwickeln ökumenischer Kompetenz als ein Bildungsgut an sich.

In der ökumenischen Landschaft entwickeln sich Kompetenzen aneinander und miteinander. Einzelne, Gemeinden, Kirchenkreise, Einrichtungen und Werke sind aufgerufen, Anreize und Entfaltungsmöglichkeiten für ökumenische Kompetenzen zu schaffen.

→ **Ökumenische Kompetenz setzt sich aus unterschiedlichen Kompetenzen zusammen, die miteinander verwoben sind: Dialogische, evangelistische, apologetische, interkulturelle, interreligiöse, inklusive, liturgische und spirituelle, prophetische, versöhnende, handlungsorientierte und Bildungskompetenz.**



Foto: JuergenBosse, iStockPhoto.com

4

MENSCHEN AM FLUSS – AKTIVE IN DER ÖKUMENE

→ Über die in der Ökumene Tätigen, ihre Einrichtungen und die Strukturen der Ökumene in der EKIR informiert die Online-Plattform:
www.ekir.de/oekumene-aktiv

Schon immer leben und arbeiten Menschen an Flüssen und mit ihnen. Genauso selbstverständlich ist es für die Kirche, ökumenisch zu sein.⁷⁸ Zu den Akteurinnen und Akteure in der Ökumene, zu aktuellen Adressen und Initiativen in der Evangelischen Kirche im Rheinland verweisen wir auf die Online-Plattform www.ekir.de/oekumene-aktiv (Sie wird fortlaufend aktualisiert).





5 SCHLUSSWORT

„Wohlan, alle, die ihr durstig seid, kommt her zum Wasser!“ (Jesaja 55,1)

→ **Ökumene ist Einladung, Auftrag, Ermutigung und Verheißung. Sie schafft neue Möglichkeiten. Sie fordert heraus, weil noch nicht alles so ist, wie Gott es will. Sie macht gelassen, weil Gott dafür sorgt, dass „Ökumene“ an ihr Ziel kommt.**

Dieser Bibelvers fasst zusammen, was Ökumene bedeutet: Sie ist Einladung, Auftrag, Ermutigung und Verheißung. Bereichernde Vielfalt lockt. Ökumene umfasst den Auftrag umzukehren, sich aufzumachen und zu verändern. Wir werden ermutigt, Ökumene zu leben und weiterzuentwickeln an den Ufern des „lebendigen Wassers“ (Johannes 4,14). Sie verheißt, dass sich Dinge und Menschen zum Guten ändern.

Vieles, was in der ökumenischen Arbeit geschieht, zeigt nicht sofort Ergebnisse. Die Begegnungen in der Ökumene sind Herausforderung und Wohltat zugleich. Sie bringen uns an unsere Grenzen und lassen uns darüber hinaus wachsen. Das Leben in anderen Landschaften und unter anderen Bedingungen zu erfahren, weitet die Möglichkeiten unserer Kirche-Seins.

Die Ökumene der Evangelischen Kirche im Rheinland versteht sich in Grund und Ziel unter der Verheißung, dass Gott wunderbar in ihr handelt, damit alle eins seien (Johannes 17,21).



Gottes Wort vermittelt die Notwendigkeit und lädt in die Gelassenheit, den Erfolg getaner Arbeit Gott zu überlassen. Bei allem Bemühen um die Ökumene hilft die Weisheit des Predigers: „Schicke dein Brot übers Wasser. Finden wirst du es nach langer Zeit“ (Prediger 11,1).

A1 ENDNOTEN

- 1 Die Evangelische Kirche im Rheinland beteiligt sich 2021 an Veranstaltungen zu „1700 Jahre jüdisches Leben in Deutschland“.
- 2 Lange umstritten bildet der Rhein heute nur außerhalb der Evangelischen Kirche im Rheinland, in der Evangelischen Kirche in Baden, eine Grenze, nämlich zu Frankreich und zur Schweiz.
- 3 Zum Begriff „ökumenisch“ immer noch grundlegend Willem A. Visser 't Hooft, Das Wort „Ökumenisch“ – seine Geschichte und Verwendung, in: Ruth Rouse, Charles Stephen Neill (Hg.): Geschichte der Ökumenischen Bewegung 1517 – 1948, zweiter Teil, Göttingen 1957, S. 434-441.
Die Evangelische Kirche im Rheinland ist gerufen, „durch Zusammenarbeit mit den Kirchen der Ökumene an der Verwirklichung der Gemeinschaft der Christenheit auf Erden teilzunehmen“, Kirchenordnung der Evangelischen Kirche im Rheinland, Grundartikel IV, vgl. auch Artikel 1.5, vgl. auch Selbstverpflichtung 1 der Charta Oecumenica der Konferenz Europäischer Kirchen (KEK) und des Rates der Europäischen Bischofskonferenzen von 2001.
- 4 Kirchenordnung der Evangelischen Kirche im Rheinland, Artikel 1.6. Sie weiß sich der Charta Oecumenica verpflichtet.
- 5 <https://www.duden.de/rechtschreibung/Konzeption>
- 6 Anlass für eine Ökumenekonzeption war die Ökumenische Visite vom 11. bis 21.6.2015, bei der Menschen aus anderen christlichen Kirchen im Rheinland und aus Partnerkirchen weltweit die EKIR besucht und kritisch begleitet haben. Daraus entstand nicht nur die Idee, Menschen von nah und fern die Grundlagen und Formen ökumenischer Arbeit der EKIR zu erläutern, sondern auch eine Orts- und Richtungsbestimmung von Ökumene vorzunehmen. Eine Zwischenstation war die Konzeption, die die Kirchenleitung 2017 zur Erprobung und Diskussion freigegeben hat, eine weitere 2017 das Werkbuch „Ökumene vor Ort und weltweit“, das die Handelnden und ihre Arbeitsfelder mit Hinweisen und Anregungen für die Ökumene vor Ort verbindet: Schmid, Thomé, Vollendorf (Red.), Ökumene – vor Ort und weltweit.

- Ein Werkbuch, Düsseldorf 2018, https://gmoe.ekir.de/wp-content/uploads/2018/02/OEKUMENE_Werkbuch_2018.pdf, vgl. außerdem: In Vielfalt leben. Werkbuch für interkulturelle Öffnung in der Evangelischen Kirche im Rheinland, Düsseldorf 2015, <http://interkulturell.ekir.de/#> und Beschluss 30 der Landessynode der Evangelischen Kirche im Rheinland von 2018.
- 7 Hier sei auf die innerchristliche Diskussion des lateinischen Begriffes „filioque“ (Sendung des Heiligen Geistes durch den Vater – „und durch den Sohn“?) verwiesen.
- 8 Die Evangelische Kirche im Rheinland ist durch die Evangelische Kirche in Deutschland Mitglied des Weltrates der Kirchen (ÖRK), siehe Kirchenordnung Artikel 4 (3).
- 9 Aus der missio Dei folgt die missio ecclesiae. ÖRK; 10. Vollversammlung 2013 in Busan: „Kirche hat nicht eine Mission, Mission hat eine Kirche.“ Siehe auch EKD-Text 125 Kirche sein in einer globalisierten Welt, Zur Weggemeinschaft in Mission und Entwicklung, S. 16: „Gott selbst handelt an allen Beteiligten, sowohl an den vermeintlichen „Gebern“ wie auch an den vermeintlichen „Empfängern.“
- 10 Vgl. Ökumene im 21. Jahrhundert. Bedingungen- theologische Grundlegungen – Perspektiven, EKD-Texte 124, Hannover 2015, S. 34-37.
Daraus folgt auch das Konzept der „Ökumene der Sendung“ in der Zusammenarbeit der christlichen Konfessionen vor Ort. Umsetzungen dieses Konzepts finden sich in den Erklärungen, Briefen und Aufrufen der EKIR mit den römisch-katholischen Bistümern Münster, Essen, Aachen und Trier zum 500. Jubiläum der Reformation 2017, <https://www.ekir.de/www/handeln/oekumene.php>, vgl. Markus Schaefer (Hg.), Ökumenisch Kirche sein. Zu den ökumenischen Aufrufen und Erklärungen aus dem Jahr des Reformationsjubiläums, Düsseldorf 2018.
- 11 Dieses Bibelwort ist Grundlage für die Partnerkirche UCC (United Church of Christ) in den USA.
- 12 Barmer Theologische Erklärung (1934), These 6, Evangelisches Gesangbuch (EG) Ausgabe EKIR, EkvW, Lippische Kirche, S. 1380.
- 13 Siehe Absatz zu Zeugnis (martyria) auf Seite 18.
- 14 ÖRK, 10. Vollversammlung 2013 in Busan, Dokument Nr. PRC 01.1, Erklärung zur Einheit, Punkt 13. Die Aufforderung der Vollversammlung zu einem Pilgerweg der Gerechtigkeit und des Friedens unterstreicht die praktischen Ziele des ökumenischen Engagements und zugleich die Einsicht, dass es sich dabei auch um einen spirituellen Prozess handelt, vgl. <https://www.oikoumene.org/de/press-centre/news/nach-busan-auf-dem-pilgerweg-der-gerechtigkeit-und-des-friedens>
- 15 Kirchenordnung Grundartikel I, Satz 4 und 5.
- 16 Evangelisches Gesangbuch (EG) 853 und 854.
- 17 Vgl. Monica Schreiber, Kirche und Europa. Protestantische Ekklesiologie im Horizont europäischer Zivilgesellschaft, Praktische Theologie im Wissenschaftsdiskurs 12, Göttingen 2012, S. 199. Vgl. zu der evangelischen Auslegung der notae ecclesiae auch die Studie der Gemeinschaft Evangelischer Kirchen in Europa (GEKE) „Kirche Jesu Christi“, I,2.3. und weiter die Studie der Kommission für Glauben und Kirchenverfassung 214 „Die Kirche: Auf dem Weg zu einer gemeinsamen Vision“, Genf 2013, Nr. 22, S. 11f.
- 18 Receptive ecumenism.
- 19 Diese Geschwisterlichkeit wird in der EKIR z. B. in der Interkulturellen Öffnung und im Zusammenleben mit internationalen Gemeinden unterschiedlicher Sprache und Herkunft erlebt und weiterentwickelt.
- 20 Confessio Augustana 7 und 8 (EG 857), Heidelberger Katechismus Frage 54 und 55 (EG 856), Confessio Helvetica Posterior 17.
- 21 Im evangelischen Gottesdienst wird beim Apostolischen Glaubensbekenntnis meist von der „christlichen“ (Kirche) gesprochen. In reformiert geprägten Gemeinden ist durchaus die Formulierung „allgemeine (d.h. universale) christliche“ (Kirche) in Gebrauch.

- 22 Römisch-katholischerseits wird daher auch auf den Zusammenhang von Katholizität und Sendung der Kirche verweisen, z.B. Dorothea Sattler, Kirche(n), Paderborn 2013, S. 48.
- 23 Die „Option für die Armen“ ist ein theologisches Prinzip, das eine besondere Parteinahme für die Entrechteten, sozial Marginalisierten und Bedürftigen betont und in den 1960er und 1970er Jahren in den von der Theologie der Befreiung geprägten lateinamerikanischen Kirchen wiederentdeckt wurde. Der Begriff wurde von Fr. Predo Arrupe SJ in einem Brief an die Jesuiten Lateinamerikas 1968 geprägt.
- 24 Vgl. Schreiber, Kirche, S. 202 f. Der Begriff „apostolisch“ (griechisch: „apostolé“ = Sendung) umfasst sowohl die historische Bindung der Kirche an das Zeugnis der Apostel, der von Jesus selbst ausgesandten Menschen, als auch die Dynamik der Sendung seiner Nachfolgerinnen und Nachfolger heute.
- 25 ÖRK, Erklärung zur Einheit, Busan 2013. Der folgende Abschnitt betont im Horizont der gesamten Menschheit die besonderen, geschichtlich gewachsenen Beziehungen der EKIR zum Judentum und Islam.
- 26 ÖRK, Erklärung zur Einheit, Punkt 3: Es ist unsere Aufgabe, „mit Angehörigen anderer Religionen zu teilen und von ihnen zu lernen, mit ihnen in dem gemeinsamen Bemühen um Gerechtigkeit, Frieden und Bewahrung der ganzen schönen, aber leidenden Schöpfung Gottes zusammenzuarbeiten. Vgl. auch Luzia Sutter Rehmann, Integration in den Hoffnungskörper des Messias, Junge Kirche 4/16, S. 10-13.
- 27 Vgl. In Vielfalt leben. Werkbuch für interkulturelle Öffnung in der Evangelischen Kirche im Rheinland, Düsseldorf 2015.
- 28 Das hebräische Wort „selem“, das in vielen Bibeln mit „Ebenbild“ übersetzt wird, bedeutet „Repräsentationsbild“. Es geht um mehr als eine ästhetische oder ontologische Ähnlichkeit: Die altorientalischen Königsvorstellung, nach der der Großkönig bevollmächtigter und verantwortlicher Repräsentant seines Gottes ist, wird in den Schöpfungsbericht übernommen, so dass jeder Mensch vor Gott königlicher Mensch ist. Vgl. auch B. Janowski, Die lebendige Statue Gottes. Zur Anthropologie der priesterlichen Urgeschichte, in: B. Janowski, Die Welt als Schöpfung. Beiträge zur Theologie des Alten Testament 4, Neukirchen-Vluyn 2008, S. 140-171 (= FS O. Kaiser, S. 183-214) und <https://www.bibelwissenschaft.de/wiblex/das-bibellexikon/lexikon/sachwort/anzeigen/details/gottebenbildlichkeit-at/ch/df9ecf2b71f7fd6ce108cd2f2903b140/>
- 29 Das Grundgesetz der Bundesrepublik greift diesen Gedanken auf. Siehe Artikel 1 GG.
- 30 Beispielhaft Römer 12,15: „Freut euch mit den Fröhlichen, weint mit den Weinenden.“ 1. Korinther 12,26: „Wenn ein Glied leidet, so leiden alle Glieder mit.“
- 31 Vgl. die Allgemeine Erklärung der Menschenrechte durch die Vollversammlung der Vereinten Nationen in Paris vom 10.12.1948. Die Landessynode der Evangelischen Kirche im Rheinland nimmt sie 2011 im Beschluss „Chance für eine gerechte Welt“ auf. Er schließt ihre Zustimmung zur Erweiterung der Allgemeinen Menschen, z.B. auf Kinderrechte, ein.
- 32 Vgl. zu den SDGs das Werkbuch „Ökumene vor Ort und weltweit“, S. 69, beachte besonders SDG 16 zum gerechten Frieden, vgl. Beschluss 30 der Landessynode der Evangelischen Kirche im Rheinland von 2018.
- 33 Melancthon fährt fort: „... Weshalb das? Etwa, um nur Liebesgeschichten vorzulesen, auf Gastmählern zu wetteifern oder um darüber zu reden, wie man mit Verträgen durch Kauf, Verkauf usw. am besten Geld scheffeln kann? Nein! Die Menschen sollen einander über Gott und die Aufgaben der Ethik unterrichten. Das wechselseitige Gespräch möge in guter Gesinnung erfolgen, d.h. es soll eine wirklich angenehme Auseinandersetzung über diese grundlegenden Dinge sein.“ Philipp Melancthon deutsch II. Rede über das unentbehrliche Band zwischen den Schulen und dem Predigtamt, 17-34, übersetzt von Michael Beyer und Günther Wartenberg, Leipzig 1997, hier: 27; vgl. die ursprüngliche lateinische Fassung, CR 11, 606-618 Nr. 73, Zitat: 613.
- 34 Vgl. die Metapher vom Baum und seiner Wurzel, Römer 11,18.
- 35 Absage an Begriff und Sache der Judenmission – Beschluss der Kirchenleitung der EKIR vom 12. / 13.12.2008.
- 36 Gemeint ist der TeNaCh, nicht nur die Thora.
- 37 Beschluss der Landessynode der Evangelischen Kirche im Rheinland 1980 „Zur Erneuerung des Verhältnisses von Christen und Juden.“

- 38 Im Grundartikel I der Kirchenordnung der EKIR heißt es: „Sie bezeugt die Treue Gottes, der an der Erwählung seines Volkes Israel festhält. Mit Israel hofft sie auf einen neuen Himmel und eine neue Erde.“, in Art. 1.5: „Sie fördert das christlich-jüdische Gespräch.“ Vgl. Selbstverpflichtung 10 der Charta oecumenica.
- 39 Beschluss der Landessynode der Evangelischen Kirche im Rheinland 2018, Nr. 55 zur Positionsbestimmung für die Begegnung mit Muslimen anknüpfend an Beschluss 103 der Landessynode 2009 „Abraham und der Glaube an den einen Gott. Zum Gespräch zwischen Christen und Juden“. Vgl. auch die Selbstverpflichtung 11 der Charta Oecumenica. Zum Ganzen auch Reinhold Bernhardt, Kein Mangel an Rechtgläubigkeit. Wegmarken in der theologischen Beziehungsbestimmung zum Islam, Deutsches Pfarrerblatt 119 (7) 2019, S. 381-385.
- 40 Vgl. zum Folgenden Beschluss der Landessynode der Evangelischen Kirche im Rheinland 2018, Nr. 55 zur Positionsbestimmung für die Begegnung mit Muslimen. Vgl. auch S. 21 zur dialogischen Kompetenz.
- 41 „Christus, der uns eins macht, ruft uns auf, in Gerechtigkeit und Frieden zu leben, und spornt uns an, gemeinsam für Gerechtigkeit und Frieden in Gottes Welt einzutreten (ÖRK-Vollversammlung von Busan 2013, Erklärung zur Einheit, Punkt 13). In der Kirchenordnung der Evangelischen Kirche im Rheinland wird dies in Artikel 1 (5) und (6) inhaltlich vorweggenommen. Vgl. auch die gemeinsame Selbstverpflichtung der Charta oecumenica, in der auf der Grundlage der altkirchlichen Bekenntnisse der Weg zur sichtbaren Gemeinschaft der Kirchen, die Beziehungen zu Judentum, Islam und anderen Religionen sowie die Verantwortung für Gerechtigkeit, Frieden und die Bewahrung der Schöpfung als zusammengehörig benannt werden.
- 42 Siehe 1.3.
- 43 Römer 5, 12-19; 2. Korinther 5,17 zum Konzept des neuen Menschen.
- 44 Sichtbar anhand der Feuersäule und Wolke bei der Wanderung des Volkes Israel durch die Wüste, vgl. 2. Mose 13,21 oder als Gottes Wohnstatt im Tempel in Jerusalem.
- 45 Vgl. Anmerkung 22. Die Unterscheidung zwischen Schöpfungslehre und Anthropologie führte zur Trennung von Natur und Kultur, von Natur- und Geisteswissenschaften – und letztlich zur Ermöglichung von Beherrschen statt Bewahren.
- 46 Vgl. Patriarch Bartholomäus, Message upon the World Day of Prayer for the Protection of Creation (1. September 2012) und die Enzyklika von Papst Franziskus „Laudato si – Über die Sorge für das gemeinsame Haus“ 66, S. 27 zur Sünde und 99, S. 42 zum Wohnen Gottes in der Welt in Christus.
- 47 „Ökologisch“ hier direkt abgeleitet von griechisch „oikos“ = Haus, vgl. Jürgen Moltmann, Gott in der Schöpfung, S. 116 ff. und 153 ff.
- 48 1994 wurde auf Einladung der Evangelischen Kirche im Rheinland in Essensberg beim „Mitwelttag“ Folgendes erklärt: „Das Apostolische Glaubensbekenntnis zu Gott, dem Schöpfer des Himmels und der Erde, beinhaltet auch die Selbstverpflichtung des Menschen zur Diakonie an der Schöpfung. In Jesus Christus ist der Mensch `nach dem Bild des Schöpfers zur Erkenntnis erneuert‘ (Kolosser 3,10) und damit erneut in die Gemeinschaft der Mitgeschöpfe gestellt, auf die Hoffnung hin, dass auch das Geschaffene selbst befreit werden wird von der `Knechtschaft des Verderbens zur Freiheit der Herrlichkeit der Kinder Gottes´ (Römer 8,21). So hat die christliche Gemeinde in der Welt ein Zeichen zu sein, ein Hinweis auf die kommende Befreiung, sie hat in Ehrfurcht vor den Mitgeschöpfen diese zu schützen und ihre Lebensräume zu bewahren.“ (Essensberger Erklärung, S. 3.), vgl. auch Selbstverpflichtung 9 der Charta Oecumenica.
- 49 In der Theologie wird der Gedanke der fortwährenden Schöpfung unter dem Stichwort „creatio continua“ behandelt.
- 50 Vgl. Psalm 24,1: „Gott bewahrt die Erde, den Erdkreis und die darauf wohnen.“
- 51 Vgl. Psalm 104,27: Alles Leben wartet darauf, dass Gott auf es zukommt, wartet auf Gottes Zukunft. Die Bibel spricht in diesem Kontext auch von Erlösung und der Wiederkunft Christi.
- 52 Ökumene ist – in Anlehnung an den Ausspruch von Bischof Desmond Tutu bei der 9. Vollversammlung des Ökumenischen Rates der Kirchen in Porto Alegre 2006 „No optional extra“, vgl. Ökumene im 21. Jahrhundert, EKD-Text 124, S. 68.
- 53 Vgl. 7. Vollversammlung des ÖRK 1991 in Canberra: „Einheit der Kirche als Koinonia“.

- 54 Die Evangelische Kirche im Rheinland nimmt die wachsende Vielfalt christlicher Kirchen und Gemeinschaften durch den Zuzug von Mitgliedern orthodoxer und orientalischer Kirchen, aber auch durch das Entstehen zahlreicher Gemeinden unterschiedlicher Sprache und Herkunft von Migrantinnen und Migranten wahr und sucht in der Arbeitsgemeinschaft Christlicher Kirchen (ACK) bzw. im Internationalen Kirchenkonvent (Rheinland Westfalen) IKK nach Möglichkeiten vertrauensvoller Zusammenarbeit, vgl. auch Ökumene im 21. Jahrhundert, EKD-Text 124, S. 25 und „Gemeinsam evangelisch!“ Erfahrungen, theologische Orientierungen und Perspektiven für die Arbeit mit Gemeinden anderer Sprache und Herkunft, EKD-Text 119, Hannover 2014.
- 55 Praktisch drückt sich das z.B. im Einsatz für eine Abkehr von der Massentierhaltung, in der Veränderung unserer Ernährungsgewohnheiten und im Eintreten für die Rechte von Tieren und Pflanzen aus, vgl. Nutztier und Mitgeschöpf! Tierwohl, Ernährungsethik und Nachhaltigkeit aus evangelischer Sicht. Ein Impulspapier der Kammer der EKD für nachhaltige Entwicklung, Hannover 2019.
- 56 Praktische Hinweise dazu in „Ökumene vor Ort und weltweit“, S. 52-55.
- 57 Vgl. die Konzeption der „Einheit in versöhnter Verschiedenheit“ in der Gemeinschaft Evangelischer Kirchen in Europa GEKE, vgl. dazu Michael Bünker und Martin Friedrich (Hgg.), Die Kirche Jesu Christi. Der reformatorische Beitrag zum ökumenischen Dialog über die kirchliche Einheit, Leipzig 2012, S. 55-59: Ein Einheit wächst auch durch gemeinsame Gottesdienstfeiern und den Austausch liturgischer Traditionen und Lieder, vgl. auch Selbstverpflichtung 5 der Charta Oecumenica.
- 58 Die Weltmissionskonferenz in Arusha 2018 hat den Zusammenhang vom Zeugnis durch das Wort und durch die Tat betont: Der Weg der Nachfolge führt Christinnen und Christen dahin, Gottes in Jesus Christus offenbarte Liebe kundzutun und praktisch zu leben, vgl. auch die Beiträge zum Thema „Nachfolge“ in: Vom Geist bewegt – zu verwandelnder Nachfolge berufen. Zur Weltmissionskonferenz in Tansania, Weltmission heute 83, Hamburg 2018, S. 191-220, vgl. auch Missionarisch Volkskirche sein. Zur Entwicklung und Umsetzung einer Leitvorstellung, Beschluss 42 der 60. Landessynode der EKIR 2010, S. 17 f.
- 59 Vgl. Kirche sein in einer globalisierten Welt. Zur Weggemeinschaft in Mission und Entwicklung, EKD-Text 125, Hannover 2015, S. 30-21.
- 60 Beschluss 68 der Landessynode 2008 „Wirtschaften für das Leben“, Beschluss 9 der Landessynode 2011 „Dekade zur Überwindung von Gewalt“ und Beschluss 16 „Chancen für eine gerechtere Welt – Biblisch-theologische Impulse zu den wirtschaftlichen und sozialen Menschenrechten im Kontext der Globalisierung“, das „Zeugnis des Glaubens“ und den Ergebnissen der Projektgruppe Globalisierung sowie den jährlichen Berichten an den EU-Außengrenzen, das „Friedenswort“ der Landessynode 2018, Beschluss 30, <https://www.ekir.de/www/service/friedenswort-29591.php>.
- 61 Vgl. Kirchenordnung der Evangelischen Kirche im Rheinland, Artikel 1,6.
- 62 Diakonie war das Schwerpunktthema der Landessynode 2020. Der dort gehaltene Vortrag von Diakoniepräsident Ulrich Lilie nennt mögliche Eckpunkte zum Verhältnis von Kirche und Diakonie.
- 63 Der griechische Begriff „diakonia“ wird hier für die Dimension von Kirche benutzt und von „der (verfassten) Diakonie“ im Sinne der realen diakonischen Arbeit durch Einrichtungen, Werke, Initiativen und Gemeinden unterschieden.
- 64 D. Bonhoeffer, gemeint ist das „Tun dessen, was gerecht ist“ (Genitivus obiectivus).
- 65 Die angegebenen Gruppen stehen beispielhaft für weitere Marginalisierte.
- 66 In vielen diakonischen Einrichtungen wird diese Einsicht verstärkt durch die interkulturelle Öffnung der Dienstgemeinschaft umgesetzt.
- 67 In der verfassten Diakonie begegnet die Kirche Menschen, die Unterstützung und Begleitung brauchen. Dies geschieht insbesondere in der Kranken- und Altenpflege, Jugendhilfe, in der Armutsbekämpfung, in der Inklusion sowie der Migration und der Beratung.
- 68 Vgl. als biblisches Beispiel Markus 2,1-12.
- 69 Vgl. Beschluss 68 der Landessynode 2008 „Wirtschaften für das Leben“ – Stellungnahme zur wirtschaftlichen Globalisierung und ihren Herausforderungen für die Kirchen.

70 Vgl. Endnote 65.

71 Vgl. zum Verhältnis Diakonie und Ökumene auch „Ökumene vor Ort und weltweit“, S. 26-28, 66-72.

72 Wir sind uns der Bedeutungsverschiebungen des Kompetenzbegriffes durch Bologna und die OECD Schulstudien bewusst. Wir verstehen ihn weniger operationalisiert und weiter, wie im Folgenden ausgeführt wird.

73 Im Sinne von Endnote 72 gehen wir in unserem Verständnis des Kompetenzbegriffes aus von: Weinert, F. E. (2001), Vergleichende Leistungsmessung in Schulen – eine umstrittene Selbstverständlichkeit, in: Ders. (Hrsg.): Leistungsmessungen in Schulen. Weinheim: Beltz.

74 ... und ergänzen diesen in der Vielfalt von: Oser, F. und Baerswyl, F. (2001). Choreographies of teaching: Bridging instruction to learning, in: Richardson, V. (Hrsg.). Handbook of research on teaching. Washington, D.C.: American Educational Research Association.

75 Vgl. Endnote 6.

76 Vgl. Endnote 23 zur „Option für die Armen“, insofern umfasst die prophetische Kompetenz immer auch eine sozialpolitische.

77 Viele ökumenische Partnerschaften sind von ungleichen Ausgangsbedingungen geprägt. Besonders im Hinblick auf die Kolonialzeit müssen wir Unrecht bekennen, welches heute noch für Ungleichheit verantwortlich ist. Praktische Hinweise zur gelebten Gemeinschaft in Partnerschaften in „Ökumene vor Ort und weltweit“, S. 62-65.

78 Um die Geschichte der ökumenischen Bewegung darzustellen, wird oft das Bild eines Flusses benutzt: https://www.oikoumene.org/de/about-us/history/Chronologie_des_OeRK.jpg/@@images/b4cb89ea-1b97-4884-a348-dafc2210b264.jpeg. Vgl. dazu Annemarie C. Mayer, Herausfordernde Perspektiven der Ökumene – Informationen und Beobachtungen aus katholischer Sicht, Zeitschrift für Religionspädagogik 13 (2014), S. 131 f., <https://www.theo-web.de/zeitschrift/ausgabe-2014-02/15.pdf>

A2 KURZ-FASSUNG DER ÖKUMENE-KONZEPTION DER EVANGELISCHEN KIRCHE IM RHEIN-LAND

Dieser Text ist die Ökumene-Konzeption der Evangelischen Kirche im Rhein-Land.
Das heißt:
Dieser Text ist die Grundlage für unsere Arbeit.
Für die Zusammen-Arbeit der Kirchen miteinander.

Vor-Wort

Die Evangelische Kirche im Rhein-Land ist nach dem Rhein benannt.
Also nach dem Fluss, der durch das Rhein-Land fließt.
Ein Fluss ist lebendig.
Und an der Fluss-Landschaft gibt es viele verschiedene Pflanzen und Tiere.
Es gibt eine große Vielfalt.
Und diese Vielfalt gibt es auch im Glauben.
In der Evangelischen Kirche im Rheinland.
Es gibt viele evangelische Gemeinden.
Und sie alle leben Glauben im Raum der Evangelischen Kirche im Rhein-Land.

Die Abkürzung für Evangelische Kirche im Rhein-Land ist EKIR.

Was heißt Ökumene?

Ökumene heißt übersetzt Erd-Kreis.
Also die ganze bewohnte Erde.
In der Kirche bedeutet es:
Alle Menschen und Lebewesen leben zusammen.



ZU DEN QUELLEN - THEOLOGISCHE GRUNDLEGUNG

1.1 „Alle meine Quellen sind in dir“ (Psalm 87,7b) - Biblisches Zeugnis

Biblisches Zeugnis bedeutet:
Man hatte eine persönliche Erfahrung mit Gott und dem Glauben.
Gott wendet sich der Welt zu.
Er will die Menschen heilen.
Er will ihnen Gutes tun.
Aber nicht nur den Menschen.
Der ganzen Welt.
Davon erzählen die Kirchen.
Mitglieder der Kirche erzählen anderen Menschen von Gott.
Dazu kann man auch Mission sagen.
Das ist auch die Aufgabe der EKIR.
Der Dienst an der ganzen Welt.

1.2 „Am Ufer des Flusses entlang“ (Hesekiel 47,6) - Kirchliche Bekenntnisse

Es gibt eine welt-weite kirchliche Arbeits-Gruppe.
 Sie heißt Ökumenischer Rat der Kirchen.
 2013 hat sich diese Arbeits-Gruppe getroffen.
 In der Stadt Busan in Süd-Korea.
 Dort hat die Arbeits-Gruppe erkannt:
 „Die Einheit der Kirche, die Einheit der menschlichen Gemeinschaft und die Einheit der ganzen Schöpfung sind miteinander verwoben.“ *

Das bedeutet:
 Die Kirche ist eine Einheit.
 Alle Menschen sind eine Einheit.
 Sie sind miteinander verbunden.
 Und sie sind mit der ganzen Welt verbunden.
 Mit allem, was Gott geschaffen hat.

Das ist unser Ziel.
 Das wollen wir erreichen.
 Daran arbeitet wir in der EKIR.

1.3 Zur Einheit der Kirche

Es gibt viele verschiedene Glaubens-Richtungen auf der Welt.
 Und auch in Deutschland.
 Es gibt Unterschiede zwischen den Glaubens-Richtungen.
 Und auch zwischen den Kirchen.
 Aber:
 Sie sollen die Menschen nicht länger trennen.
 Sie sollen sie vereinen.
 Wir wünschen uns **eine** Kirche.
 Denn:
Eine Kirche ist frei.
Eine Kirche achtet verschiedene Meinungen.
Eine Kirche kann Unterschiede aushalten.

Die Kirche verbindet Menschen mit Gott.
 Sie umfasst die ganze Erde.
 Sie überwindet Grenzen.

In der Bibel steht das Wort Gottes.
 Er will die Menschen und die Welt heilen.
 Darum hat er Jesus auf die Erde gesendet.

* ÖRK, Erklärung zur Einheit, Busan 2013.

1.4 „Einheit der menschlichen Gemeinschaft“

Gott hat die Menschen geschaffen.
Und er hat sie alle verschieden gemacht.
Jeder Mensch ist einzigartig.
Und anders als alle anderen Menschen.
Diese Unterschiede sind gut.
Sie sind kein Grund für Gewalt.
Sie sind kein Grund für Unterdrückung.

Alle Menschen haben dieselben Rechte.
Und alle Menschen übernehmen Verantwortung füreinander.
Denn sie sind von Gott gemacht.

Die EKIR setzt sich für beides ein:
Für die Rechte der Menschen.
Und für die Verantwortung der Menschen.

Die EKIR tauscht sich mit anderen Religionen aus.
Wir sind im Gespräch

- mit dem Judentum
- mit dem Islam
- mit Menschen anderer Religionen
- mit Menschen, die anders denken

Verbundenheit mit dem Judentum

Mit dem Judentum fühlt sich die EKIR besonders verbunden.
Denn beide Religionen glauben:
Gott ist treu mit seinem Volk verbunden.

Die EKIR sucht immer wieder die Verbindung zum Judentum.
Wir setzen uns gegen Antisemitismus ein.
Das heißt:
Niemand darf wegen seinem Glauben Nachteile haben.
Jüdische Menschen dürfen nicht ausgegrenzt werden.

Verbundenheit mit dem Islam

Die EKIR sucht Begegnungen mit dem Islam.
So haben wir erkannt:
Es gibt Gemeinsamkeiten und Unterschiede zwischen den Religionen.
Muslime und Musliminnen sehen ihre Religion als Bindung an den einen Gott.
Darüber wollen wir im Gespräch bleiben.
Wir wollen uns weiter darüber austauschen.
Denn dieser Austausch dient dem Frieden in der Welt.

Verbundenheit mit Menschen anderer Religionen und Weltanschauungen

In der Bibel gibt es viele Erzählungen über Gast-Freundschaft.
Diese Gast-Freundschaft gilt auch für Menschen mit einer anderen Religion.
Wir nehmen diese Menschen an.
Mit ihrer Religion.
Wir heißen sie willkommen.

Auf dem Weg zur Einheit der Menschheit

Jesus hat alle Menschen angenommen.
 Er hatte keine Vorurteile.
 Er hat niemanden ausgeschlossen.
 Viele Menschen leben das noch nicht.
 Daran wollen wir arbeiten.
 Wir wollen auf alle Menschen zugehen.
 Wir wollen ihnen ohne Vorurteile begegnen.

1.5 Einheit der Schöpfung

Als Christinnen und Christen bekennen wir:
 Gott nimmt Wohnung mitten in der Welt und schenkt ihr Leben und Vielfalt
 (Johannes 1,14.4; 14,2).

Das bedeutet:
 Gott hat die Welt gemacht.
 Er hat alles Leben gemacht.
 Und er hat alles vielfältig und verschieden gemacht.
 Die Welt ist Gottes Haus.
 Man kann ihn in der Welt sehen und erleben.
 Darum müssen wir mit der Welt gut umgehen.
 Denn Gott wohnt in ihr.

**WAS BEDEUTET ÖKUMENE FÜR UNS?**

Ökumene ist keine Sonder-Aufgabe.
 Sie durchzieht unser ganzes Leben.
 Und alle Aufgaben-Bereiche der EKIR.
 Zum Beispiel diese:

Gemeinschaft

Kirche bedeutet Gemeinschaft.
 Diese Gemeinschaft darf nicht an den Türen der Kirche aufhören.
 Sie gilt überall.
 Sie überwindet Grenzen.
 Auch die Grenzen verschiedener Religionen.
 Dafür müssen wir alle Menschen an uns heran-lassen.
 Sie dürfen uns nicht mehr fremd sein.
 Vielleicht verändert sich dadurch auch, wie wir unseren Glauben leben.

Gottesdienst

Kirche bedeutet:
 Wir feiern Gottesdienste zusammen.
 Wir leben und feiern unseren Glauben.
 Ökumene heißt:
 In anderen Religionen gibt es andere Formen, den Glauben zu feiern.

Diese anderen Formen können wir uns angucken.
Vielleicht führen sie zu neuen Ideen für unsere Gottesdienste.

Wir feiern Gott.
Und wir tun, was Gott will.
Beides gehört zusammen.

Zeugnis

Die Menschen in der EKIR erzählen anderen von ihrem Glauben.
Das nennt man Zeugnis.
Aber:
Es reicht nicht, wenn wir nur von unserem Glauben sprechen.
Wir müssen ihn auch leben.
Das heißt:
Wir setzen uns für Gerechtigkeit, Frieden und Bewahrung der Schöpfung ein.

Dienst

In der Bibel steht:
Die Kirche ist zum Dienst aufgerufen.
Vor allem zum Dienst an Schwachen und Armen.
Zum Dienst an Geflohenen.
Zum Dienst an Menschen ohne Rechte und ohne Schutz.
Für uns gehört dazu auch:
Der Einsatz für Gerechtigkeit.
Und wir gestehen uns ein:
Wir tragen auch selbst Schuld daran.



3.

ÖKUMENISCH HANDELN

Ökumenisch handeln heißt:
Wir verbinden uns mit allen Menschen.
Auch mit Menschen mit anderen Religionen.

Aber:
Wie können wir ökumenisch handeln?
Was brauchen wir dafür?

Wir brauchen:

- Gaben
- Kompetenzen
- Ressourcen

Statt Gaben kann man auch Talente sagen.
Gott hat jedem Menschen Gaben mitgegeben.
Etwas, das wir besonders gut können.
Wir müssen herausfinden, was es ist.
Dann können wir unsere Gaben nutzen.

Kompetenzen heißt:
Ich weiß und kann etwas.

Ressourcen sind zum Beispiel Geld und Zeit.

Diese Dinge finden wir in uns selbst.
Und in anderen.

Alles das brauchen wir.
Nur dann können wir lernen, ökumenisch zu leben und zu handeln.
Dann können wir von anderen Neues lernen.
Wir können uns austauschen.
Über unsere Religion.
Über unsere Kultur.
Über unsere Gemeinsamkeiten und Unterschiede.



4.

SELBST MITARBEITEN IN DER ÖKUMENE

Arbeiten Sie mit in der Ökumene?
Oder möchten Sie es gerne tun?
Alle Informationen der EKIR zur Ökumene finden Sie auf dieser Internet-Seite:
www.ekir.de/oekumene-aktiv



5.

SCHLUSSWORT – „WOHLAN, ALLE, DIE IHR DURSTIG SEID, KOMMT HER ZUM WASSER!“ (Jesaja 55,1)

Ökumene ist eine Einladung.
Ökumene ist ein Auftrag.
Ökumene macht Mut.
Ökumene ist ein Versprechen.
Ökumene schafft neue Möglichkeiten.

Ökumene fordert heraus.
Weil noch nicht alles so ist, wie Gott es will.

Ökumene macht gelassen.
Weil Gott dafür sorgt, dass sie an ihr Ziel kommt.

Gott handelt wunderbar in ihr, damit alle eins seien (Johannes 17,21).
Das bedeutet für uns Ökumene.

A3 RÜCKMELDEBOGEN

Name, Ort und Ansprechpartner / in der Gruppe, Gemeinde, Einrichtung, des Kirchenkreises, Gremiums, der / das sich mit der Ökumenekonzeption befasst hat:

Format und Rahmen der Befassung:

Datum der Befassung: _____

Rückmeldungen im Einzelnen

- Zur Verständlichkeit und Sprache der Ökumenekonzeption
- Welche Erkenntnisse, Einsichten und Schlussfolgerungen haben Sie durch die Befassung mit der Ökumenekonzeption gewonnen?
- Welche Einwände, Unklarheiten, welche Kritik an der Ökumenekonzeption wollen Sie rückmelden?
- Welche Themen oder Punkte fehlen in ihr oder sind zu schwach beleuchtet?
- Regt die Ökumenekonzeption Sie an, Ihre Praxis zu verändern; wenn ja, wo und wie?
- Welche Aspekte müssten bei der Weiterarbeit an der Ökumenekonzeption (stärker) berücksichtigt werden?
- Weitere Punkte: _____

IMPRESSUM

Die Ökumenekonzeption wurde erarbeitet von einer Arbeitsgruppe der beteiligten ständigen Ausschüsse der Evangelischen Kirche im Rheinland und ihrer Fachgruppen. Ihr gehörten an: Dietmar Boos, Axel Büker, Dr. Wibke Janssen, Frauke Laaser, Prof. Dr. Andreas Mühling, Markus Schaefer, Achim Schwabe, Ulrike Veermann und Thomas Zügge.

Redaktion: Dr. Wibke Janssen, Frauke Laaser und Markus Schaefer

Lektorat:

Ingrid Daniel

Fotonachweis Titel:

PARNTAWAN, GeorgHanf, iStockphoto.com

Illustrationen:

S. 2: marvalens, 123rf.com; S. 10: Алена Марусева, 123rf.com; S. 12: blackred, iStockphoto.com;

S. 18: Homunkulus28, iStockPhoto.com; S. 23: saemilee, iStockPhoto.com; S. 26: saemilee, iStockPhoto.com;

S. 4, 6, 8, 9, 11, 15, 16, 17, 19, 21, 24: Melanie Schmerling

Gestaltung:

Grafikgestalten Schmerling und Kemmerling, Düsseldorf

Druck:

ALBERSDRUCK GMBH & CO KG, Düsseldorf

Papier: Circleoffset Premium White 100% Recycling

Düsseldorf, im November 2020

EVANGELISCHE KIRCHE IM RHEINLAND

Das Landeskirchenamt
Abteilung 1 Theologie und Ökumene
Dezernat 1.2 Ökumene
Markus Schaefer

Hans-Böckler-Straße 7
40476 Düsseldorf
Telefon: 0211 4562-403
E-Mail: markus.schaefer@ekir.de

DOWNLOAD DER BROSCHÜRE

www.ekir.de/url/wZy

DOWNLOAD DER FRANZÖSISCHEN VERSION

www.ekir.de/url/Jma

DOWNLOAD DER ENGLISCHEN VERSION

www.ekir.de/url/sWU